

2026 年度

2/2 入学試験

社 会

注 意

1. 試験開始の合図があるまで、この冊子の中を見てはいけません。
2. 放送の指示にしたがって、問題冊子に受験番号・氏名を記入します。
次に、解答用紙の指定された場所にQRコードシールをはり、受験番号・氏名を記入します。
3. 試験時間は 30 分です。
4. 問題は、1 ページから 14 ページまで印刷してあります。試験が始まったら最初に^{かくにん}確認し、足りないページがあったら申し出てください。
5. 答えはすべて解答用紙に記入してください。
6. 試験が終わった後、問題冊子・解答用紙とも回収します。
7. 特に指定がないかぎり、国名については正式名称でなくてもかまいません。^{めいしょう}

共立女子中学校

受 験 番 号	氏 名
B	

- 1 共立女子中学校の3年生が関西修学旅行について話をしています。これを読み、後の各問いに答えなさい。

A子：ねえねえ、京都班別自主研修に行くところ、どこにする？

B子：京都か……、まずは人気スポットを調べてみよう。えーと、こんなの出たよ！
ある旅行サイトの京都観光名所ランキングだって（表1）。

A子：うーん、いまいちイメージがわからないなあ。なんとなく①清水寺と②金閣寺、
③銀閣寺はテレビで見たことあるかな。清水寺は年末に「今年の漢字」を発表
するお寺でしょ？

C子：そうそう。それ！ 清水寺が1位なんだね。でも、今は外国人観光客でとても
混んでいるらしいよ。えーと、最寄りのバス停は……、清水五条か。そういえば、
四条大橋とか④二条城とか、何条って、地名や駅の名前で多くない？ 確か新
幹線ホームに「⑤ 条口（京都駅南口）方面はこちら」と書いてあったよ。

先生：おやおや、いいところに気がついたね。これはみんなが中学1年のときに使っ
た地図帳の京都市街地のところに、ちょうど平安京を重ねてみた図だよ（図1）。
地図にも書いてある通り、奈良の平城京や京都の平安京では東西の大通りが
天皇の宮殿（平安宮）から近い順に数字で何条と表示されていたんだね。

D子：二条城は平安宮があったところと一部重なっているんだ。清水寺なんて、平安京
から東に外れているところにあるんですね。

先生：そうだね、その他にも⑥北野天満宮や金閣寺なども平安京の外エリアなんだね。

C子：先生、清水寺から西へ少し行ったところに六波羅ってありますけど、もしかして
あの⑦六波羅探題の六波羅と関係ありますか？

先生：その通り。六波羅はもともと⑧平清盛が拠点にしたところなんだ。だから、清盛
が⑨当時の上皇のために造った三十三間堂（蓮華王院本堂）も近くにあるよ。

B子：最後に先生、京都駅の南に東寺がありますが、これは⑩弘法大師にゆかりがあ
るお寺で合ってますか？

先生：合っているよ。このお寺は⑪「曼荼羅」と呼ばれる密教の絵画でも有名なんだ。

E子：へえ、そうなんだ。あの南無阿弥陀仏を唱えれば、極楽にいけるというやつで
すか？

先生：違うかな。曼荼羅の中心の仏様は、宇宙を司るとされる大日如来。幾何学模様
のように菩薩が大日如来の周りに配置されて広大な宇宙を表していると言われ
ているよ。それに対して死後、極楽に誘ってくれる仏様が阿弥陀如来だね。

B子：先生、阿弥陀如来で有名なお堂って、あの⑫10円玉の表に描かれている建物で
すか？

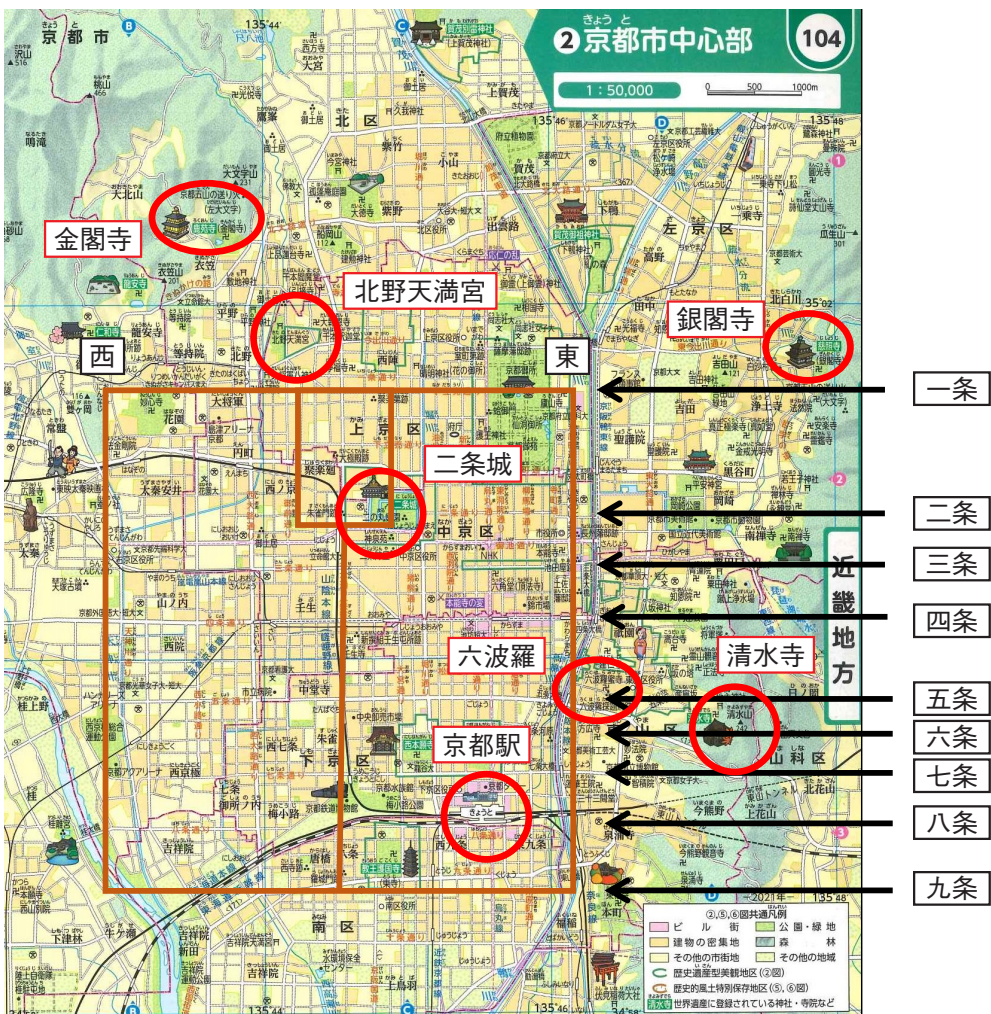
先生：そうそう、よくわかったね。ランキングの中にも入っているよ。

E子：さあ、ここから、班別研修で行けるところをいくつか見つけなきゃ！

表1 京都観光名所ランキング

1位 清水寺	11位 八坂神社	21位 醍醐寺
2位 伏見稲荷大社	12位 渡月橋	22位 桂離宮
3位 京都駅ビル	13位 東本願寺（お東さん）	23位 仁和寺
4位 京都御所	14位 四条大橋	24位 晴明神社
5位 平等院	15位 鈴虫寺（華厳寺）	25位 嵐山 竹林の小径
6位 北野天満宮	16位 錦市場	26位 南禅寺
7位 鹿苑寺（金閣寺）	17位 東山慈照寺（銀閣寺）	27位 上賀茂神社
8位 毘沙門堂	18位 東寺（教王護国寺）	28位 東福寺
9位 天橋立	19位 元離宮二条城（二条城）	29位 高台寺
10位 龍安寺	20位 天龍寺	30位 今宮神社

（スターツ出版株式会社 オズモールホームページ より作成・編集）



（『中学校社会科地図』帝国書院 より作成・編集）

図1

問1. 下線部①が建てられてから数年たった頃に桓武天皇が即位しました。桓武天皇がおこなったとされる政策として、正しいものを次から2つ選び、記号で答えなさい。

- A. 坂上田村麻呂を征夷大將軍に任命し、蝦夷の征討にあたせた。
- B. 国ごとに国分寺・国分尼寺を建立し、仏教の持つ力で国家の安定を願った。
- C. 藤原京から遷都するとともに、薬師寺などの寺院の移動を積極的におこなった。
- D. 遣唐使を派遣し、新しい仏教の導入に努めた。
- E. 日本で最初の勅撰和歌集である「古今和歌集」の編纂を命じた。

問2. 下線部②を建てた人物がおこなったこととして、誤っているものを次から1つ選び、記号で答えなさい。

- A. 「日本国王」を名乗り、中国王朝の明と国交を樹立した。
- B. 二つに分かれていた朝廷を統一した。
- C. 花の御所と呼ばれる邸宅を築いた。
- D. 歌舞伎を保護するなど、芸術活動を積極的におこない、北山文化が花開いた。

問3. 下線部③を建てた人物が將軍の時に起きたできごととして、正しいものを次から1つ選び、記号で答えなさい。

- A. 承久の乱 B. 平治の乱 C. 応仁の乱 D. 南北朝の動乱

問4. 下線部④でおこなわれたできごととして、正しいものを次から1つ選び、記号で答えなさい。

- A. 後鳥羽天皇が源頼朝を征夷大將軍に任命した。
- B. 徳川慶喜が数百年続いた武家政権を天皇に返上する大政奉還の上表をおこなった。
- C. 豊臣秀吉が天皇とともに並びたち、諸大名を一同に参勤させた。
- D. 薩摩藩・長州藩が公家の岩倉具視と結び、朝廷から王政復古の大号令を出させた。

問5. 空らん ⑤ にあてはまる数を、図1を参考に漢数字で答えなさい。

問6. 下線部⑥は、平安時代に大宰府に左遷されて、不遇のなか亡くなった人物の霊を慰めるために建てられました。この人物を漢字で答えなさい。

問7. 下線部⑦に関して、以下の各問いに答えなさい。

(1) 六波羅探題が設置された時の執権として、正しいものを次から1つ選び、記号で答えなさい。

- A. 北条時政 B. 北条義時 C. 北条泰時 D. 北条時宗

(2) 六波羅探題が設置されてから起こった次のできごとを、年代の古い順に並べかえなさい。

- A. 永仁の徳政令が出された。 B. 御成敗式目が制定された。
- C. 防塁・石塁が九州方面に築かれた。 D. フビライが国書を送ってきた。

問8. 下線部⑧が開いたとされる大輪田泊は、現在のどこの港の一部に相当するか、正しいものを次から1つ選び、記号で答えなさい。

- A. 横浜港 B. 神戸港 C. 博多港 D. 名古屋港

問9. 下線部⑨の上皇として、正しいものを次から1つ選び、記号で答えなさい。

- A. 白河上皇 B. 後白河上皇 C. 鳥羽上皇 D. 後鳥羽上皇

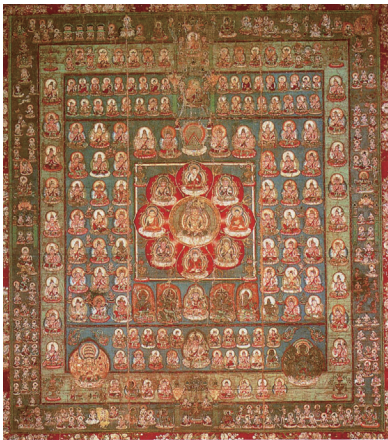
問10. 下線部⑩に関して、以下の各問いに答えなさい

(1) 弘法大師とは誰のことを指しますか。漢字2字で答えなさい。

(2) (1) が開いた仏教の宗派と寺院の組み合わせとして、正しいものを次から1つ選び、記号で答えなさい。

- A. 天台宗－延暦寺 B. 天台宗－金剛峯寺
C. 真言宗－金剛峯寺 D. 真言宗－延暦寺

問11. 下線部⑪を図2のA～Cから1つ選び、記号で答えなさい。



A



B



C

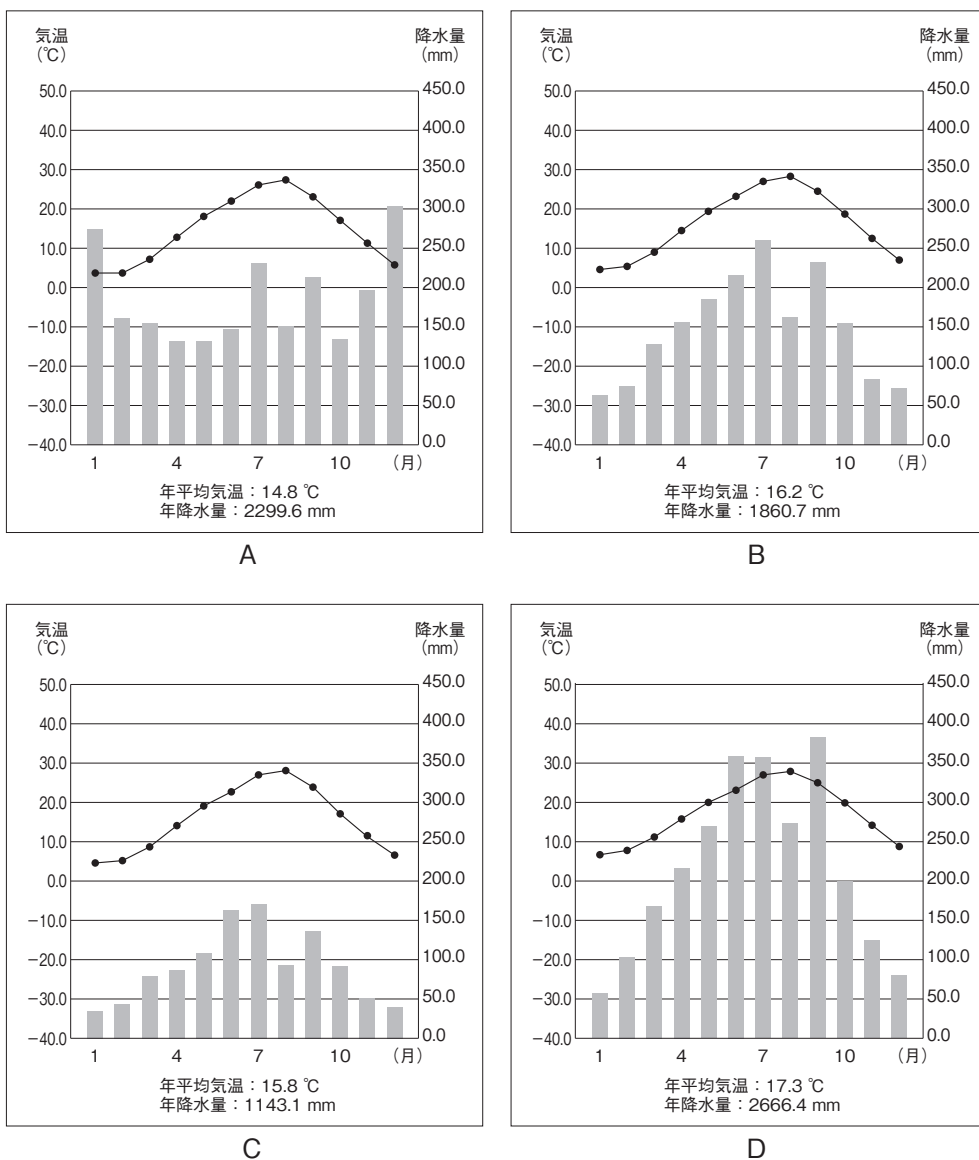
(『新詳日本史』 浜島書店 より作成・編集)

図2

問12. 下線部⑫に関して、この建物がある寺院を表1から選んで答えなさい。

- 2 日本には様々な伝統的工芸品があり、そのなかでも越前和紙^{えちぜん}、美濃和紙^{みの}、土佐和紙は三大和紙といわれます。日本の伝統工業や伝統的工芸品、三大和紙について、以下の各問いに答えなさい。

問1. 図1のA～Dは、三大和紙の産地を有する3つの県の県庁所在地と岡山市のいずれかの気温と降水量を示したものです。「美濃和紙の産地を有する県の県庁所在地」を示しているものとして、正しいものを次から1つ選び、記号で答えなさい。



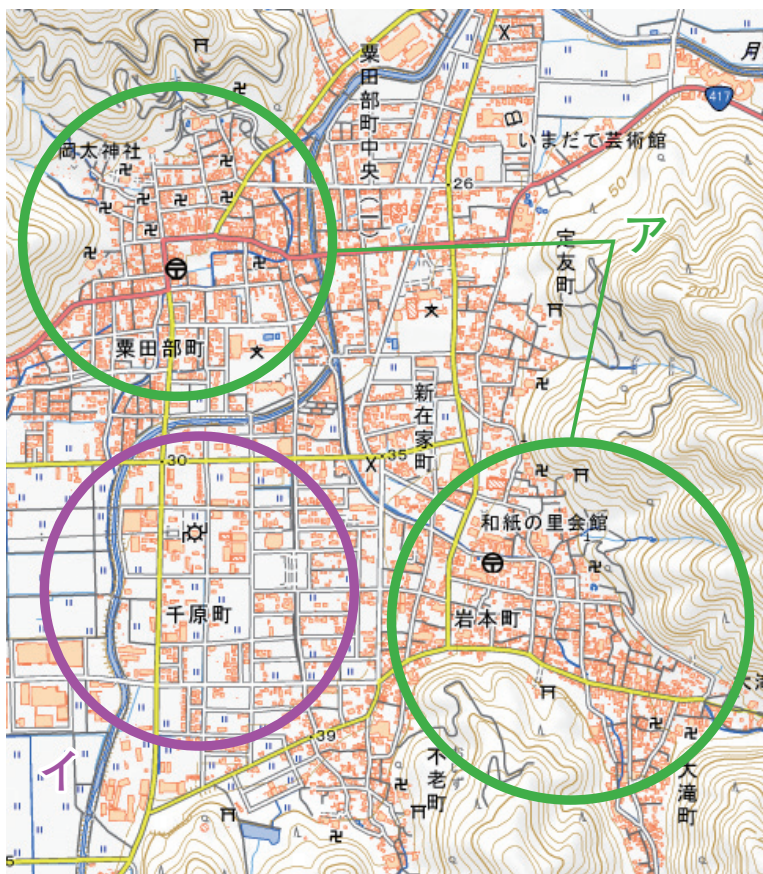
(『理科年表 2025』国立天文台 編, 丸善出版 発行 より作成・編集)

図1

問2. 三大和紙の産地と、それを有する県を流れる河川の組み合わせとして、誤っているものを次から1つ選び、記号で答えなさい。

- A. 越前和紙－九頭竜川 B. 美濃和紙－長良川 C. 土佐和紙－紀ノ川

問3. 図2は、越前和紙の産地の地形図です。これについて、後の各問いに答えなさい。



(地理院地図 より作成・編集)

図2

(1) 図2に見られない施設を次から1つ選び、記号で答えなさい。

- A. 消防署 B. 郵便局 C. 交番 D. 図書館

(2) 図2の緑色の円で囲まれたアの地域は、紫色の円で囲まれたイの地域よりも100年以上前から集落を形成していました。アの地域がイの地域より古い集落であることがわかる理由として、誤っているものを次から1つ選び、記号で答えなさい。

- A. 人々の信仰の中心となる、神社や寺院が数多く見られるため。
B. 山のふもとで水が得やすいため。
C. 道路が複雑に曲がっている場所があるため。
D. 果樹園が近くにあるため。

問4. 和紙の原料の植物として、正しいものを次から1つ選び、記号で答えなさい。

- A. うるし B. べにばな C. こうぞ D. くわ

問5. 伝統的工芸品に関する仕事をおこなっている国の役所として、正しいものを次から1つ選び、記号で答えなさい。

- A. 文部科学省 B. 経済産業省 C. 総務省 D. 宮内庁^{く ないちょう}

問6. 伝統的工芸品として指定される条件として、**誤っているもの**を次から1つ選び、記号で答えなさい。

- A. 主として日常生活で用いられるものであること。
B. その製造過程の主要部分が大量生産されていること。
C. 伝統的な技術または技法により製造されるものであること。
D. 伝統的に使用されてきた原材料が主な原材料として用いられ、製造されるものであること。

問7. 越前和紙と同じく、北陸の伝統的工芸品と産地の組み合わせとして、**誤っているもの**を次から1つ選び、記号で答えなさい。

- A. 九谷焼－福井県
B. 高岡銅器－富山県
C. 輪島塗^{わ じまぬり}－石川県
D. 小千谷ちぢみ－新潟県

問8. 越前和紙をはじめ、北陸では伝統的工芸品の生産がさかんです。北陸で伝統的工芸品の生産がさかんな理由を簡潔に説明しなさい。

問9. 土佐和紙の産地を有する県でさかんに水揚げ^{みずあ}される水産物として、正しいものを次から1つ選び、記号で答えなさい。

- A. かに B. かつお C. さんま D. こんぶ

問10. 美濃和紙の産地を有する県と、**県境を接していない県**を次から1つ選び、記号で答えなさい。

- A. 静岡県 B. 滋賀県 C. 富山県 D. 三重県

3 次の会話文を読み、後の各問いに答えなさい。

先生：今日の授業では日本の人口について考えてみましょう。現在、日本の人口はどれくらい知っているかな。

共子：わたし知ってます！ ① 人ぐらいですね。

先生：よく知ってるね。それでは次に、この図1を見てごらん。何がわかるかな？

立子：② ね。

先生：そうなんだよ。ちなみに15～64歳の世代を生産年齢人口^{ねんれい}といって、最も年齢幅^{はば}が広いから、どの年代でも割合が高いこともわかるね。そこで図2を見てくれるかな。これは「人口ピラミッド」といって、男女別に年齢ごとの割合が示されているんだよ。図2は1970年と2023年の日本の人口ピラミッドだよ。読み取り方はわかるかな？

共子：なんとなくわかるかも。人口ピラミッドの右側が③の割合で、左側が④の割合を示しているみたいですね。そして、下側の方が年齢が⑤で、上にいくほど年齢が⑥になるんだ。

先生：すごいね、その通り！ でも日本の中でも地域によって人口ピラミッドの形は様々なんだよ。図3を見てごらん。

立子：本当ですね、全然違います。でも、同じ日本なのに⑦なんで形が違うんだろう。

先生：疑問に思ったことは自分で調べてみるといいよ。夏休みの自由研究のテーマにもなりそうだね。

立子：確かにそうですね。調べてみます。ちなみに日本以外の国の人口ピラミッドもあるんですか？

先生：もちろん。図4で、いくつかの国の人口ピラミッドを見ることができるよ。

立子：国によって形が全然違っておもしろいね。

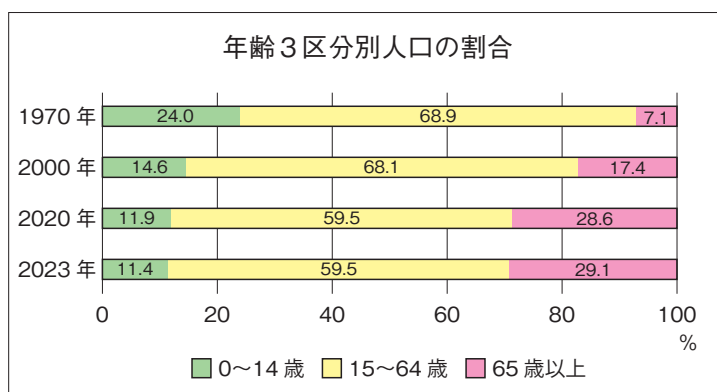
共子：でも似ている形の国もあるよ。細長い国とか、下が広がっている国とか……。

先生：いいところに目をつけたね。では、なぜ形が似ているのか考えてみよう。

共子：うーん、人口ピラミッドが細長い国には、⑧国が多いんじゃないですか？

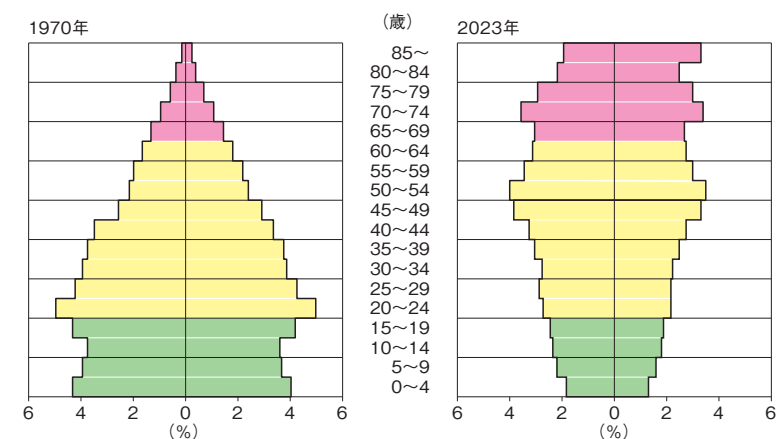
先生：正解！ 国の経済発展の段階や、医療や衛生状態の改善が、人口の様子に^{えいきょう}影響^{あた}を与えているんだね。

立子：なるほど……。もっといろいろな国の人口ピラミッドを調べてみますね！



(『日本のすがた 2025』矢野恒太記念会 より作成・編集)

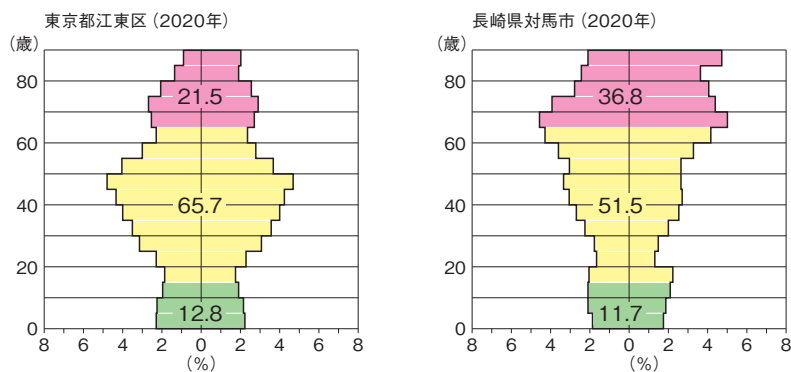
図 1



総務省「国勢調査」、同「人口推計」より作成。2023 年は推計値。

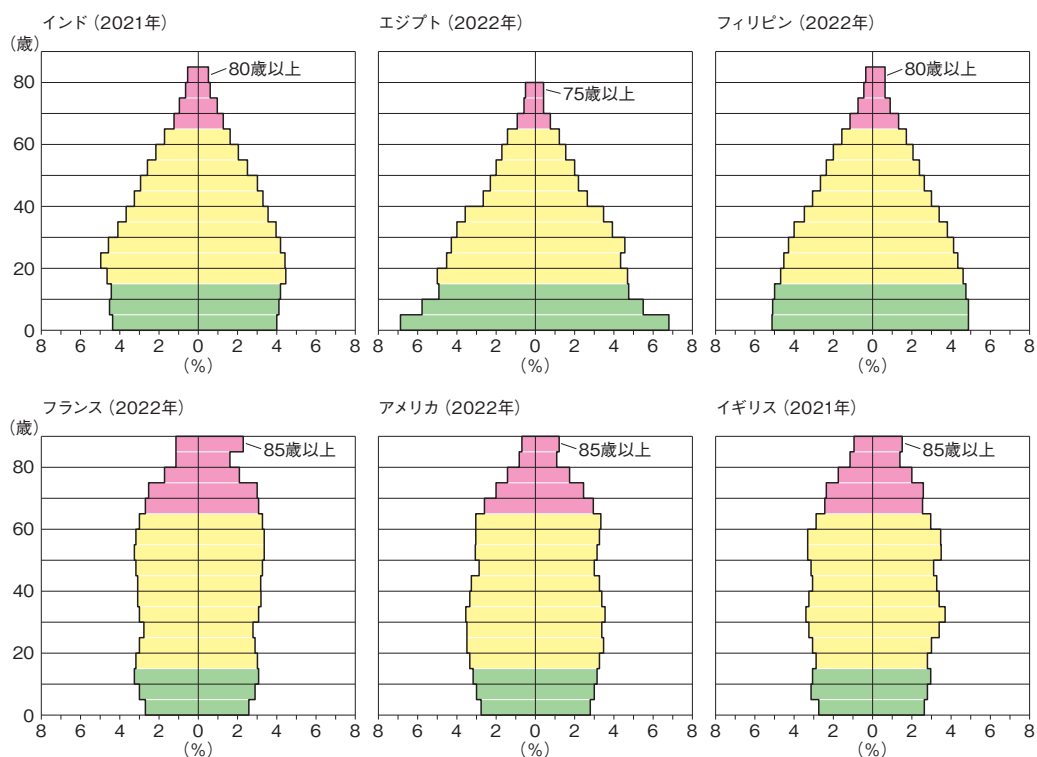
(『日本のすがた 2025』矢野恒太記念会 より作成・編集)

図 2



(『新詳地理探究』帝国書院 より作成・編集)

図 3



(『2025 データブック オブ・ザ・ワールド』二宮書店 より作成・編集)

図4

問1. 空らん ① にあてはまる最も近い数字として、正しいものを次から1つ選び、記号で答えなさい。

- A. 8000万 B. 1億 C. 1億2000万 D. 1億4000万

問2. 空らん ② には、図1から読み取ることができる内容が入ります。正しいものを次から1つ選び、記号で答えなさい。

- A. 高齢者の割合がだんだんが増えてきていることがわかります
 B. 日本の人口がだんだん減ってきていることがわかります
 C. 2020年と2023年では、15歳～64歳の人口はまったく同じです
 D. 1970年から2023年にかけて、未成年の数が減っています

問3. 空らん ③ ～ ⑥ にあてはまる言葉の組み合わせとして、正しいものを次から1つ選び、記号で答えなさい。

- A. 〔③－男性 ④－女性 ⑤－高く ⑥－低く〕
 B. 〔③－男性 ④－女性 ⑤－低く ⑥－高く〕
 C. 〔③－女性 ④－男性 ⑤－高く ⑥－低く〕
 D. 〔③－女性 ④－男性 ⑤－低く ⑥－高く〕

問4. 下線部⑦に関して、以下の各問いに答えなさい。

(1) 江東区と対馬市の人口ピラミッドについて説明した文として、正しいものを次から1つ選び、記号で答えなさい。

- A. 対馬市よりも江東区の人口の方が多い。
- B. 対馬市は、年齢が高くなればなるほど割合も高くなっている。
- C. 江東区では、男女ともに40歳代後半の割合が最も高くなっている。
- D. 江東区の方が、少子高齢化が進んでいる。

(2) この違いについて説明した次の文の空らん ・ に、あてはまる語句を答えなさい。ただし、 には会話文中の語句が、 には**2字**の語句が入ります。

江東区は首都圏に位置するため の割合が高くなっていると考えられる。一方の対馬市では、高齢者の割合が高く、20歳代の割合が低くなっていることから若い世代の流出が進んでおり、少子高齢化とともに 化が進行していると考えられる。

問5. 空らん にあてはまる語句を**漢字2字**で答えなさい。

このページに問題はありません。

- 4 共立女子中学校の社会の授業では、「ニュース報告」という新聞発表をおこなっています。下は共子さんの発表原稿と、発表を聞いていた立子さんの感想です。これを読み、後の各問いに答えなさい。なお、「豪」はオーストラリアを表します。

【共子の発表原稿】

選んだ記事：【豪16歳未満利用禁止 子供守るSNS規制】（読売新聞2024年12月2日）

記事の要旨：

オーストラリア議会で11月に、16歳未満のSNS利用を禁じる①法案が可決されました。1年の猶予期間を経て施行されます。

SNSを通じた、いじめや性犯罪、有害な投稿の閲覧を防ぐのが狙いです。有害な情報から②子どもたちを守るために動画の規制を求める声が保護者から上がり、法律での禁止につながりました。今回の法案では、SNSを運営する企業に対し、子どもがアカウントを持つことを防ぐための対策を求めている、違反した場合は最高4950万オーストラリアドル（約50億円）の罰金が課されます。保護者や子どもへの罰則はありません。

性的被害やいじめを防げるとして歓迎する声もありますが、子どもたちの命と権利を守るために活動する機関である③が「子供の④表現の自由や情報を得る権利を妨げる」と懸念を表明するなど、子どもの権利の侵害だとの意見も出ているそうです。

自分の考え：

このSNSの問題は世界共通だと思います。私も友だちや家族との連絡や、「推し」の情報を集めるために、よくSNSを使っています。使い方には気をつけていますが、この記事にもあるように、日本でも子どもたちがトラブルに巻き込まれる事例が多くあります。それに、つい長時間見てしまうこともよくあります。⑤香川県では、「ネット・ゲーム依存症対策条例」を制定し、中学生以下のスマホ利用は午後9時までと目安を示しているそうです。自由に使えなくなるのは困るけど、今の状況を考えると、禁止するのも仕方がないのかなと思いました。

【立子の感想】

外国のこととはいえ、SNSが禁止される法律ができるなんて驚きました。でも、禁止されても今の子どもたちはきっと抜け道を見つけて使うんじゃないかと思います。それに、選挙で偽の情報とか⑥ひぼう中傷が問題になったように、大人も上手く使えていないと思います。だから、SNSを禁止するのではなく、4月にあった「情報モラル」の講演会みたいに、年齢に合わせた使い方や注意点を教える機会とか、⑦自分で情報を理解して判断する力を育てる機会をもっと増やすと良いのではないかと思います。

問 1. 下線部①に関して、日本の法律ができるまでの過程として、正しいものを次から 1 つ選び、記号で答えなさい。

- A. 法律案の審議は必ず衆議院から始めることになっている。
- B. 法律案の内容について、専門家の意見を聞く両院協議会が開かれることがある。
- C. 本会議では、原則として出席議員の 3 分の 2 以上の賛成で可決される。
- D. 法律案の審議において衆議院と参議院が異なった議決をした場合、衆議院で出席議員の 3 分の 2 以上の賛成で再可決すると、衆議院の議決が国会の議決となる。

問 2. 下線部②に関して、日本においても様々な年齢による制限がありますが、子どもたちを守る観点のほかに、社会への責任を果たせる年齢かどうか、という観点での年齢制限もあります。「社会への責任を果たせる年齢かどうか」の例として、正しいものを次から 1 つ選び、記号で答えなさい。

- A. 20 歳未満の飲酒は禁止されている。
- B. 18 歳未満は国政選挙や地方選挙で投票することができない。
- C. 18 歳未満に深夜の労働をさせてはならない。

問 3. 空らん ③ にあてはまる機関として、正しいものを次から 1 つ選び、記号で答えなさい。

- A. UNICEF B. UNESCO C. WHO D. UNHCR

問 4. 下線部④に関して、表現の自由の説明として、正しいものを次から 1 つ選び、記号で答えなさい。

- A. 自分の価値観や主張などをもつ自由
- B. 自分で職業を決め、それをおこなう自由
- C. 不当に身体の拘束こうそくを受けない自由
- D. 自分の考えや意見を外部へ発信する自由

問 5. 下線部⑤に関して、地方自治について説明した文として、誤っているものを次から 1 つ選び、記号で答えなさい。

- A. 住民は、地方議会の議員と首長を直接選挙で選ぶことができる。
- B. 地方公共団体では、監査委員が司法機関として裁判所の役割を担当している。
- C. 国から地方公共団体へ仕事や権限を移す地方分権が進められている。
- D. 地方議会は首長に対して不信任の決議をすることができる。

問 6. 下線部⑥に関して、ひぼう中傷に対して損害賠償ばいしょう せいぎゅうを請求するような、個人と個人の争いを裁く裁判を何というか答えなさい。

問 7. 下線部⑦に関して、自分で情報を理解して判断する力を何というか答えなさい。

(問題はこれで終わりです)

