

2026 年度
2/1 入学試験
社 会

注 意

1. 試験開始の合図があるまで、この冊子の中を見てはいけません。
2. 放送の指示にしたがって、問題冊子に受験番号・氏名を記入します。
次に、解答用紙の指定された場所にQRコードシールをはり、受験番号・氏名を記入します。
3. 試験時間は 30 分です。
4. 問題は、1 ページから 14 ページまで印刷してあります。試験が始まったら最初に確認し、足りないページがあったら申し出てください。
5. 答えはすべて解答用紙に記入してください。
6. 試験が終わった後、問題冊子・解答用紙とも回収します。
7. 特に指定がないかぎり、国名については正式名称でなくてもかまいません。

共立女子中学校

受 験 番 号	氏 名
A	

1 次の会話文を読み、後の各問いに答えなさい。

母：まったくもう、いつもマサオとカズオは、けんかばかりして。兄弟もっと仲良くしなさい！

共子：どうしたの、お母さん。お兄ちゃんたちまたけんかしているの？ でも、歴史上でも兄と弟が争っていることが多い、と学校の先生が言っていたよ。

母：そうなんだ。どんな話があった？

共子：たとえば の乱。これは①天智天皇の弟と天智天皇の子が皇位をめぐって争ったんだけど、天智天皇は自分の子に皇位を継いでほしかった。でも弟は従うふりをして、結局兄が亡くなった後、兄の子を滅ぼしてしまったんだって。

父：ただいま。歴史の話をしているの？ お父さんも混ぜてくれない？
歴史上で兄弟が争った事件なら有名なものがあるね。足利尊氏と弟の直義の争いだよ。

共子：それは知らないなあ。お父さん、教えて！

父：いいよ。後醍醐天皇の建武の新政は知っているね。この新政は②武士の支持が得られず破綻し、反旗を翻した足利尊氏が京都を占領して幕府を開くが、この後、幕府の政治方針をめぐって兄の尊氏と弟の直義が対立して争うんだよ。結局、尊氏が勝つんだけど、この争いがもととなって、いわゆる南北朝の動乱は、複雑化・長期化し、③1390年代に南北朝が合一されるまで続くことになった。この動乱は一族内部の財産相続をめぐる争いも絡んで、兄弟で争うことも多かったようだよ。

共子：へー、血のつながりがあるのに、なんだかなしい。ほかには？

父： の乱は知っているかな？ あれだって一種の兄弟の争いだよ。

共子：そうなの？ 確かこの時の将軍は足利義政だけ。

父：そうだね。将軍義政と妻の日野富子との間に子がいなかったので、当初は弟の義視が次期将軍候補だった。ところが義政と富子の間に子が生まれたことで、状況が一転。当時、幕府内での④有力守護大名の勢力争いもあって、義視はある意味、対抗勢力に利用されて幕府と対決することになってしまうんだよ。

共子：なんだか気の毒。こう見るとだいたいお兄さんが勝っていることが多い？

父：必ずしもそうではないね。例えば、平安時代の の乱は知っているかな？
これは、兄の崇徳上皇と弟の⑤後白河天皇が争って、弟が勝った。そのほか、直接争ったわけではないけれど、⑥明治時代初頭、明治政府を辞任した西郷隆盛が西南戦争を起こして敗れるが、弟の従道は明治政府を辞めずに政府内に残って、その後も海軍大臣や⑦貴族院議員を務めるなど、⑧20世紀初頭まで活躍しているよ。

共子：なるほど。なんだか興味が出てきた！ 今度は歴史上の兄弟だけでなく兄妹、姉弟についても調べてみよう。

問1. 下線部①に関して、この人物についてのことがらとして、正しいものを次から2つ選び、記号で答えなさい。

- A. 「日本書紀」などの国史の編纂^{へんさん}を命じた。
- B. 奈良盆地^{ほんち}に藤原京を造営した。
- C. 序列を明らかにするため、冠位十二階を定めた。
- D. 和同開珎^{ちゅうげん}を鑄造した。
- E. 大海人皇子のことで、のちに即位して天武天皇となった。

問2. 下線部②に関して、この理由として、誤っているものを次から1つ選び、記号で答えなさい。

- A. 武士の法典である武家諸法度よりも、天皇が出す文書の方が優先されたから。
- B. 恩賞が貴族には厚く、武士には軽いなど不公平であったから。
- C. 大内裏^{だいだいり}（天皇の住まい）の造営費の調達のため、増税がなされたから。
- D. 幕府・院政・摂政・関白^{はいし}を廃止し、天皇への権力集中^{だれ}を目指したから。

問3. 下線部③に関して、これをおこなった人物は誰か、答えなさい。

問4. 下線部④に関して、東軍の総大将であった細川勝元は、幕府の中で将軍を補佐する役職を担当していました。この役職を次から1つ選び、記号で答えなさい。

- A. 執権 B. 管領 C. 老中 D. 若年寄

問5. 下線部⑤に関して、この人物についてのことがらを年代の古い順に並べかえ、記号で答えなさい。

- A. 源頼朝に全国に守護・地頭を設置することを認めた。
- B. 壇ノ浦^{かつやく}の戦いで活躍した源義経の功績をねぎらった。
- C. 平清盛を武士として初めて太政大臣に任命した。

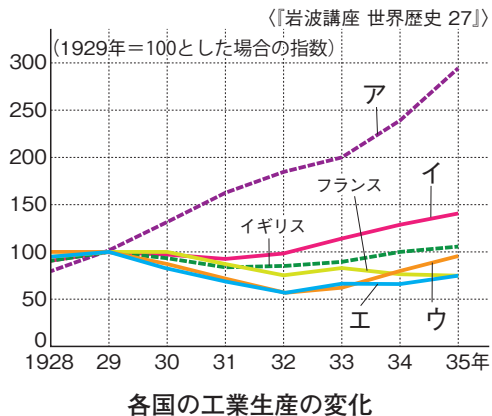
問6. 下線部⑥の時期^{じっし}に実施された廃藩置県と同年におこなわれたことがらとして、正しいものを次から1つ選び、記号で答えなさい。

- A. 地租改正条例公布 B. 岩倉使節団の出発 C. 徴兵令公布 D. 学制公布

問7. 下線部⑦に関して、貴族院は衆議院と並んで、帝国議会（当時の国会）の二院制を構成しています。帝国議会の発展^{こうげん}に貢献した以下の（1）（2）の人物をそれぞれ答えなさい。

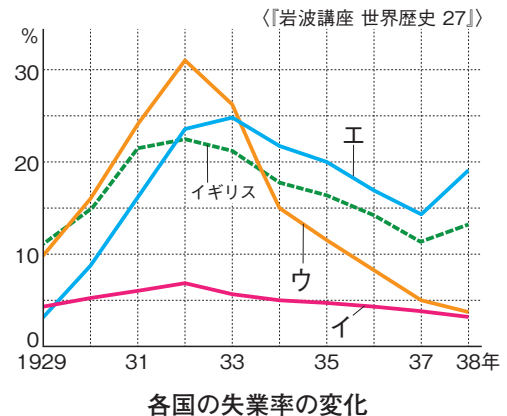
- （1）西郷隆盛とともに政府を辞め、議会の開設を目指すため「民撰議院設立の建白書」を政府に提出し、のちに自由党を設立した。
- （2）南部藩^{なんぶはん}（今の岩手県）出身で、藩閥政治の打破を目指して政治活動を展開し、立憲政友会の総裁を務め、衆議院議員として初めて内閣総理大臣になった。

問8. 下線部⑧に関して、図1・図2をみて、後の各問いに答えなさい。



(『明解 歴史総合』帝国書院 より作成・編集)

図1



(『明解 歴史総合』帝国書院 より作成・編集)

図2

(1) 図1は、各国の工業生産の変化(1928年～1935年)を、図2は、各国の失業率の変化(1929年～1938年)を示しています。図中のア・イ・ウ・エにはドイツ・アメリカ・ソ連・日本のいずれかがあてはまります。「ア」・「エ」にあてはまる国をそれぞれ答えなさい。

(2) 1929年に始まったできごととして、正しいものを次から1つ選び、記号で答えなさい。

- A. 石油危機 B. 世界恐慌 C. 世界同時多発テロ D. スペイン風邪^{かぜ}

問9. 文章中の あ ～ う にあてはまる語句を次からそれぞれ1つずつ選び、記号で答えなさい。

- A. 承久 B. 壬申 C. 平治 D. 保元 E. 元弘 F. 応仁

このページに問題はありません。

- 2 共立女子中学校では、1年生の7月に信州研修旅行で長野県を訪れます。中部地方や長野県について、図1を見て、後の各問いに答えなさい。

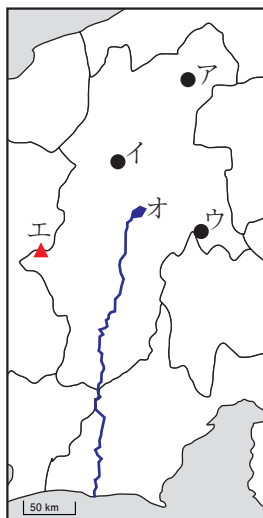


図1

問1. 図2は、図1のア付近の地形図です。これを見て、後の各問いに答えなさい。



(地理院地図より作成・編集)

図2

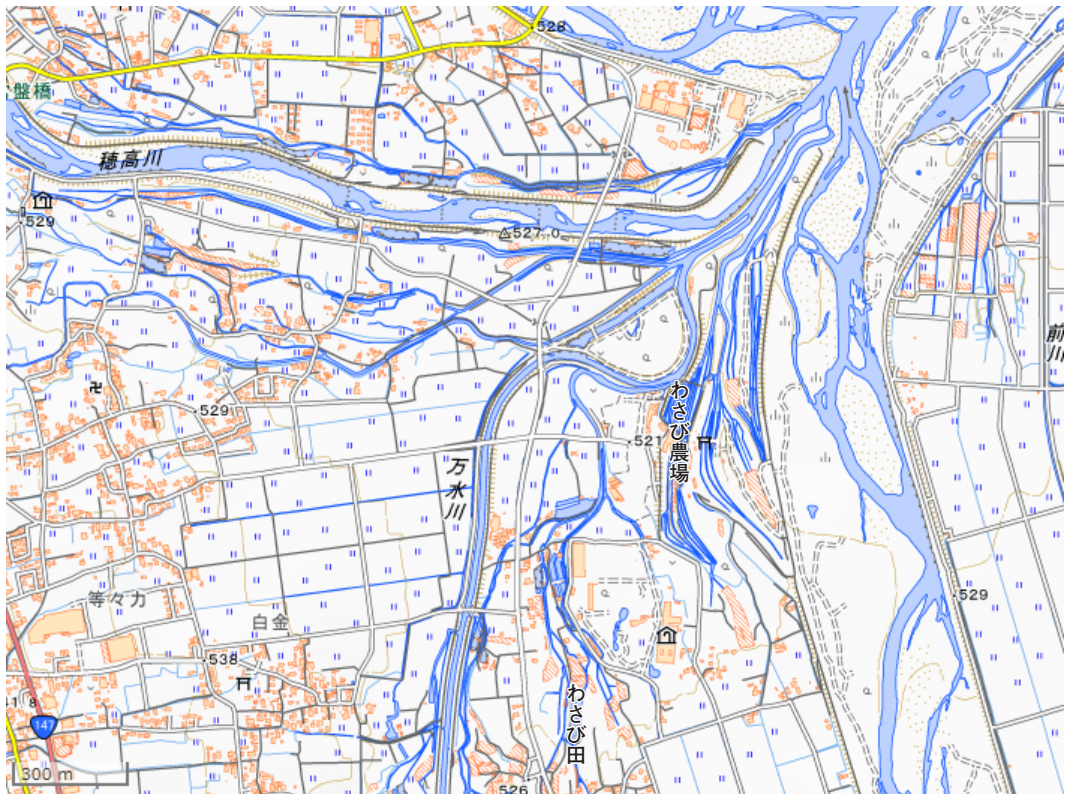
(1) 図2の地形は扇状地です。扇状地について説明した文として、正しいものを次から1つ選び、記号で答えなさい。

- A. 川の中流で洪水のたびに水があふれてできる地形である。
- B. 川の両側にできる階段状の地形である。
- C. 川が山地から平地に出るところにできる地形である。
- D. 川が海や湖にそそぐ河口にできる地形である。

(2) 図2には果樹園が分布しています。この地域でさかんに栽培^{さいばい}されている果樹として、誤っているものを次から1つ選び、記号で答えなさい。

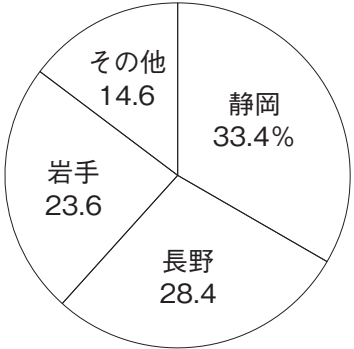
- A. りんご B. みかん C. ぶどう D. もも

問2. 図3は、図1のイ付近の地形図で、図4は都道府県別わさびの生産量（2023年）を示したものです。長野県はわさびの生産量が多く、特に図3の地域でさかんに生産されています。この地域でわさびの生産がさかんな理由を、図3から読み取って簡潔に説明しなさい。



（地理院地図より作成・編集）

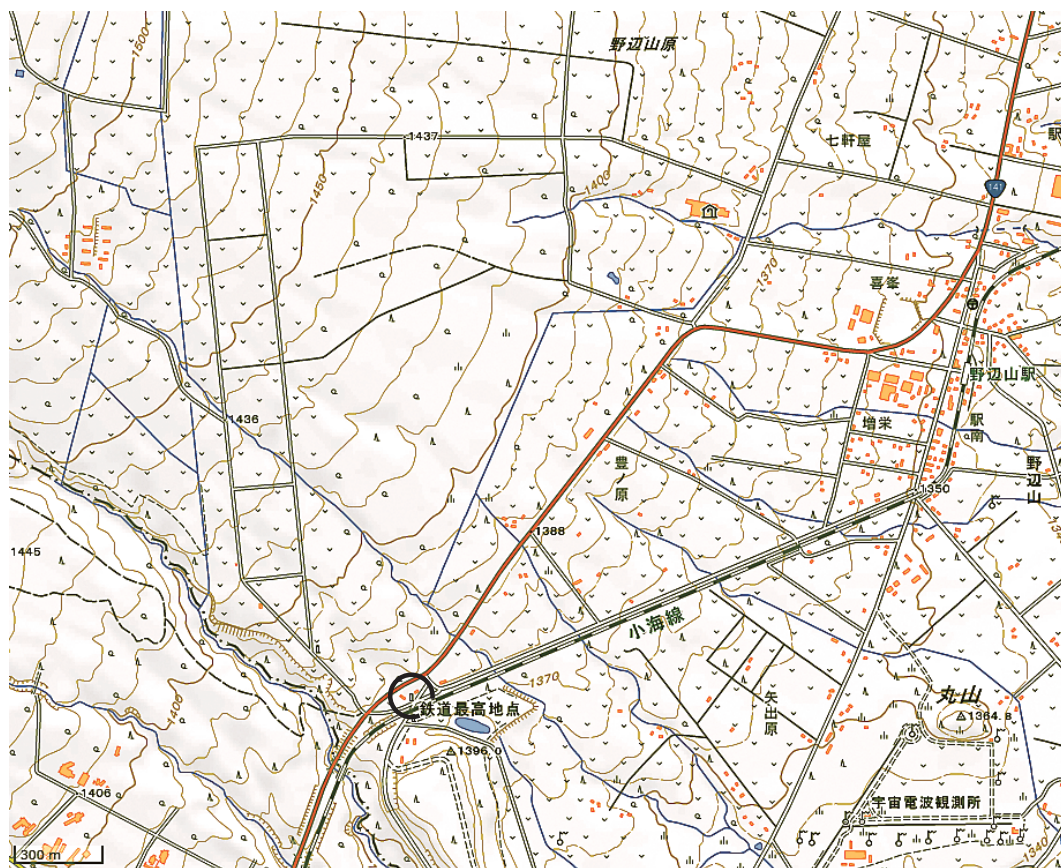
図3



（農林水産省「令和5年 特用林産物生産統計調査 結果報告書」より作成・編集）

図4

問3. 図5は、図1のウ付近の地形図です。これを見て、後の各問いに答えなさい。



(地理院地図 より作成・編集)

図5

(1) 図5の「鉄道最高地点」の標高として、正しいものを次から1つ選び、記号で答えなさい。

A. 1355m B. 1375m C. 1395m D. 1415m

(2) 図5には畑が分布していますが、この地域では野菜の生産がさかんです。この地域でさかんに生産されている野菜として、誤っているものを次から1つ選び、記号で答えなさい。

A. キャベツ B. はくさい C. ピーマン D. レタス

問4. 図1のエは、2014年に死者・行方不明者^{ゆくえ ふめいしゃ}63人を出した戦後最悪の火山災害を引き起こした火山です。この火山として、正しいものを次から1つ選び、記号で答えなさい。

- A. 浅間山 B. ^{やつ が たけ}八ヶ岳 C. ^{やり が たけ}槍ヶ岳 D. ^{おんたけさん}御嶽山

問5. 図1のオは、^{す わ こ}諏訪湖と^{か せん}諏訪湖から流れ出る河川です。これについて、以下の各問に答えなさい。

(1) 諏訪湖から流れ出る河川として、正しいものを次から1つ選び、記号で答えなさい。

- A. ^{き そ が わ}木曽川 B. ^{てんりゅうがわ}天竜川 C. 大井川 D. 富士川

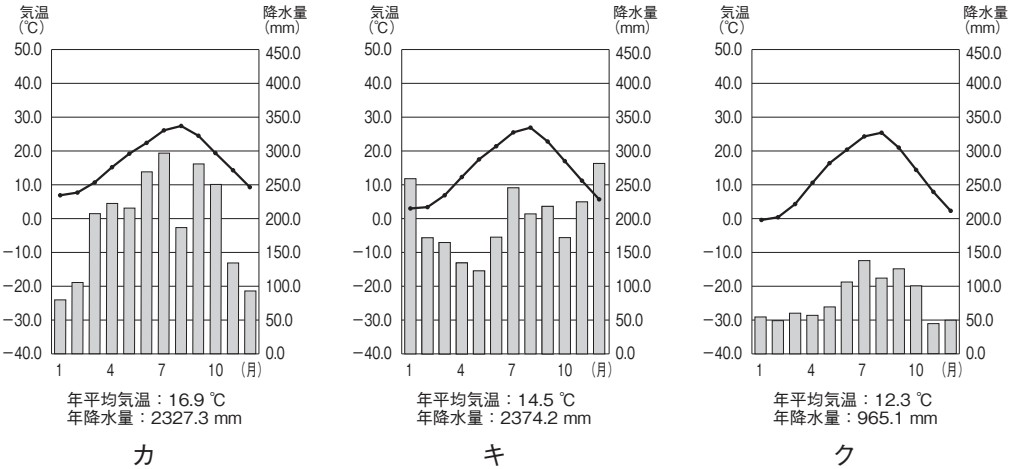
(2) 次の文章は、諏訪湖周辺の産業について説明したものです。文章中の空らん

① にあてはまる語句を答えなさい。また、空らん② にあてはまる語句として、正しいものを後のA～Dから1つ選び、記号で答えなさい。

諏訪湖周辺ではもともと^{き い と}生糸を生産する ① 業がさかんであった。第二次世界大戦中に東京などから時計工場が疎開し、② が発達した。現在では、中央自動車道が開通したこともあり、電子機器部品などをつくる工業へと移り変わっている。

- A. 精密機械工業 B. 石油化学工業 C. 軽工業 D. ICT産業

問6. 図6のカ〜クは、図7の長野市、富山市、静岡市のいずれかの気温と降水量を示したものです。カ〜クと都市名の組み合わせとして、正しいものを後のA〜Fから1つ選び、記号で答えなさい。



(『理科年表2025』国立天文台 編、丸善出版 発行より作成・編集)

図6

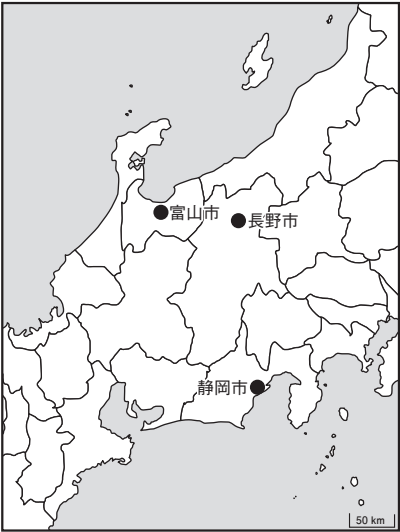


図7

- A. [カ：長野市 キ：富山市 ク：静岡市]
- B. [カ：長野市 キ：静岡市 ク：富山市]
- C. [カ：富山市 キ：長野市 ク：静岡市]
- D. [カ：富山市 キ：静岡市 ク：長野市]
- E. [カ：静岡市 キ：長野市 ク：富山市]
- F. [カ：静岡市 キ：富山市 ク：長野市]

3 次の地図と表を見て、後の各問いに答えなさい。



図 1

表 1 日本の主な貿易相手国・地域と輸出入額（2023年）

国名	輸出		輸入	
	輸出総額(億円)	割合 (%)	輸入総額(億円)	割合 (%)
中国	177,639	17.6	244,242	22.1
アメリカ合衆国	202,602	20.1	115,554	10.5
オーストラリア	23,559	2.3	90,972	8.2
台湾	60,162	6.0	50,004	4.5
合計	1,008,730	100.0	1,103,951	100.0

（『日本のすがた2025』矢野恒太記念会 より作成・編集）

表 2 日本の石炭の輸入先（2023年）

国名	輸入総量(千トン)	割合 (%)
オーストラリア	107,119	64.2
インドネシア	25,879	15.5
カナダ	12,575	7.5
アメリカ合衆国	11,596	6.9
ロシア	3,454	2.1
合計	166,965	100.0

（『2025 データブック オブ・ザ・ワールド』二宮書店 より作成・編集）

問 1. 図 1 のアはイギリスです。この国と日本との経度差を135度と考えた場合、両国の間には何時間の時差があるか答えなさい。

問 2. 図 1 のイはイランです。2025年6月にイランを攻撃した国と、その国の中心となる宗教の組み合わせとして、正しいものを次から1つ選び、記号で答えなさい。

- A. エジプト・ユダヤ教 B. エジプト・イスラム教
C. イスラエル・ユダヤ教 D. イスラエル・イスラム教

問 3. 図 1 のウは中国です。この国に関して、以下の各問いに答えなさい。

(1) 図 1・表 1 から読み取れることについて述べた (あ)・(い) の文の正誤の組み合わせとして、正しいものを後の A～D から 1 つ選び、記号で答えなさい。

- | |
|--|
| (あ) 面積はロシアに次いで世界 2 位である。
(い) 2023 年において、日本の最大の貿易相手国である。 |
|--|

- A. (あ) 正 — (い) 正 B. (あ) 正 — (い) 誤
C. (あ) 誤 — (い) 正 D. (あ) 誤 — (い) 誤

(2) 中国は2023年において、コメの生産量は世界 2 位（全体の25.8%）ですが、コメの輸出量は世界 6 位（全体の3.1%）となっています。生産量が多いのに、輸出量が少ないことの大きな理由として考えられることを簡潔に説明しなさい。

問 4. 図 1 のエはオーストラリアです。この国に関して、図 1・表 2 から読み取れることについて述べた (あ)・(い) の文の正誤の組み合わせとして、正しいものを後の A～D から 1 つ選び、記号で答えなさい。

- | |
|--|
| (あ) 季節が日本と逆になる国である。
(い) 日本がオーストラリアから輸入している石炭の総量は、2～5位の国の総量の合計よりも多い。 |
|--|

- A. (あ) 正 — (い) 正 B. (あ) 正 — (い) 誤
C. (あ) 誤 — (い) 正 D. (あ) 誤 — (い) 誤

- 4 共子さんのクラスでは、東京都知事選挙の模擬投票^{もぎとうひょう}をおこないました。各候補者の公約とクラスでの会話を読み、後の各問いに答えなさい。

【①都知事選の公約】

○川○子

- ・②保育士^{こよう}の雇用を増やす
- ・公立学校の全ての教室にクーラーを設置する

☆田☆男

- ・③災害に備えた備蓄^{びちく}、整備を
- ・75歳^{さい}以上の都民に毎月1万円を支給

△山△美

- ・一人一人が幸せな街づくりを
- ・④物価対策に力を入れる

共子：うーん、誰に投票したらいいんだろうね。○川○子の掲^{かか}げている、「クーラー設置」はうれしいな。保育士さんたちの数が増えるのもいいよね。

立子：☆田☆男の災害対策もいいんじゃない？

桜子：でもさ、○川○子の公約は実行するのに結構お金がかかるんじゃない？ お金はどこから出すつもりだろう？

共子：え～、わからないけれど、たぶん⑤税金だよな？

立子：そう言われてみると、☆田☆男もそうだよね。しかもお金も支給するって言うけど、お金はどうやって集めるつもりなんだろう？

桜子：高齢者も増え続けているし、☆田☆男の政策は本当に実行できるのかな？

共子：△山△美はどうだろう？

立子：「幸せな街づくり」って、何を指すんだろうね。なんだか曖昧^{あいまい}だなあ。

先生：みんな疑問があるみたいだね。この疑問を解決するにはどうしたらいいと思う？

共子：インターネットで、候補者の公式ホームページを探して詳しくみてみます！

立子：私、インスタグラムをやっているから、政治について語っている人たちをフォローして、しばらくチェックしてみます。

桜子：候補者の演説があれば、話を聞いてみるのもいいと思います。

先生：そうだね。特に今回、みんなはお金、財源について心配していたね。東京都は都税など自主財源の収入が多いので、国から使いみちを指定されない補助金である ⑥ を受け取らずに財政運営をおこなっているんだ。

共子：私は少子化や、保育園不足に興味があるので、○川○子に投票しようと思うんだ。

立子：いまいち投票したい候補者がいないときは、選挙に行かない人もいるよね。

先生：選挙に行かないっていうのは、せっかく持っている⑦参政権^{ほうき}を放棄することだからね。日本の歴史で、人々が参政権を得るまで長い道のりだったのは覚えているかな？ オーストラリアなど外国では投票しなかった人に罰金^{ばつぎん}を科す国もあるくらいなんだよ。

立子：そっか！ この一票は私たちに与えられた権利なんだね。ちゃんと調べて、投票に行くことが大事なんですね。

問1. 下線部①に関して、東京都知事の任期は何年間か答えなさい。

問2. 下線部②に関して、2023年4月に子ども家庭庁が発足する以前に、保育に関する業務^{にふ}を担っていた国の役所として、正しいものを次から1つ選び、記号で答えなさい。

A. 文部科学省 B. 厚生労働省 C. 総務省 D. 経済産業省

問3. 下線部③に関して、大規模な災害が発生した時に国や自治体が被災者の生活を支援できるように定めた法律を何というか答えなさい。

問4. 下線部④に関して、物価が上昇し続ける現象を何というか答えなさい。

問5. 下線部⑤に関して、国に納める税で、個人の収入にかけられるものを何というか答えなさい。

問6. 空らん にあてはまる語句を答えなさい。

問7. 下線部⑦に関して、誤っているものを次から1つ選び、記号で答えなさい。

A. 国民が最高裁判所の裁判官に対して適任かどうかを審査する制度がある。

B. 参政権には憲法改正の国民投票権^{ふく}も含まれるが、日本国憲法が制定されてから一度も実施されたことがない。

C. 現在の日本の選挙は、普通選挙・平等選挙・秘密選挙・直接選挙を原則としている。

D. 参政権のひとつに国会議員や地方議会議員などの公務員を選ぶ権利があり、20歳以上の全ての男女に認められている。

問8. 次の文の空らん ・ にあてはまる語句の組み合わせとして、正しいものを後のA～Fから1つ選び、記号で答えなさい。

地方自治では直接請求権^{ちよくせつせいきゅうけん}が認められているが、知事を解職させる請求について有権者の 以上の署名を集めて、 に提出し、その後住民投票で過半数の賛成があれば解職となる。

A. [あ：3分の1 い：選挙管理委員会] B. [あ：3分の1 い：首長]

C. [あ：3分の1 い：監査委員^{かんさいいん}] D. [あ：50分の1 い：選挙管理委員会]

E. [あ：50分の1 い：首長] F. [あ：50分の1 い：監査委員]

(問題はこれで終わりです)

