



Tradition&Creativity
Encounter the Most Opportunities
Since1886

Kyoritsu Girls'



Sincerity / Diligence / Friendship

Junior & Senior High School

2025

School Guidebook



共立女子中学高等学校

Encounter the Most Opportunities



中学冬服

- ・濃紺セーラー上下
- ・指定白ソックス (三つ折)

鳩の袖章が付いた伝統のセーラー服。タスマニアウール100%の濃紺にフェザーホワイトのネクタイという清楚でオーソドックスな姿からは気品が感じられます。



中学夏服

- ・白セーラー(半袖・長袖)
- ・濃紺スカート
- ・指定白ソックス(三つ折)

在校生に人気の、白地にウルトラマリンブルーのネクタイが爽やかな夏服。スカートは汗でべとつかないサロベツベスト付き。肌寒い日用に長袖もあります。



高校冬服

- ・長袖ブラウス(パープルピンク)
- ・濃紺ブレザー・スカート
- ・指定紺ハイソックス

上品で知的な印象のブレザーとプリーツスカートの組み合わせ。薄いパープルピンクのブラウスに「ユミブルー」のラメ入りネクタイがおしゃれ。



高校夏服

- ・夏用ブラウス(パープルピンク)
- ・濃紺スカート(無地・チェック)
- ・指定紺ハイソックス/紺ショートソックス(オプション)

冬服と同じ色の半袖ブラウスに紺のプリーツスカートがすっきりとした印象。白のニットベストはちょっと寒いときに便利。かわいらしさのあるチェックのオプションスカートは「日によって気分を変えられるように」と桂由美さんのご意見から生まれたものです。

夏はチェックスカートが大人気

高校制服は同窓会長 桂由美さんのデザインです！



セーラー白・紺 (オプション)



体育着・ハーフパンツ



コート (オプション)



NEW!

Slacks Style



Coat Style



Sweater Style



ジャージ



ベスト (高校・オプション)



ポロシャツ (宿泊行事用)



リュック (大中小それぞれに黒と紺があります)



カバン



サブバック(小)



iPad



運動靴(上履き)



ダンスシューズ

Symbol

共立のシンボル



袖章

共立と言えば「鳩の袖章」。平和の象徴でもあり、学園発展の功労者・鳩山薫先生にちなんだもの。



鳩のシンボル

アルファベット筆記体のkyoritsuの8文字で描いた鳩のシンボルは旧職員の上田教諭によるデザイン。高校制服のボタンなどに使用されています。



学年章

本校のまわりに植えられた沈丁花の花をモチーフに、旧職員の今井貞貴教諭がデザインしたものです。

Our Campus

[施設案内]

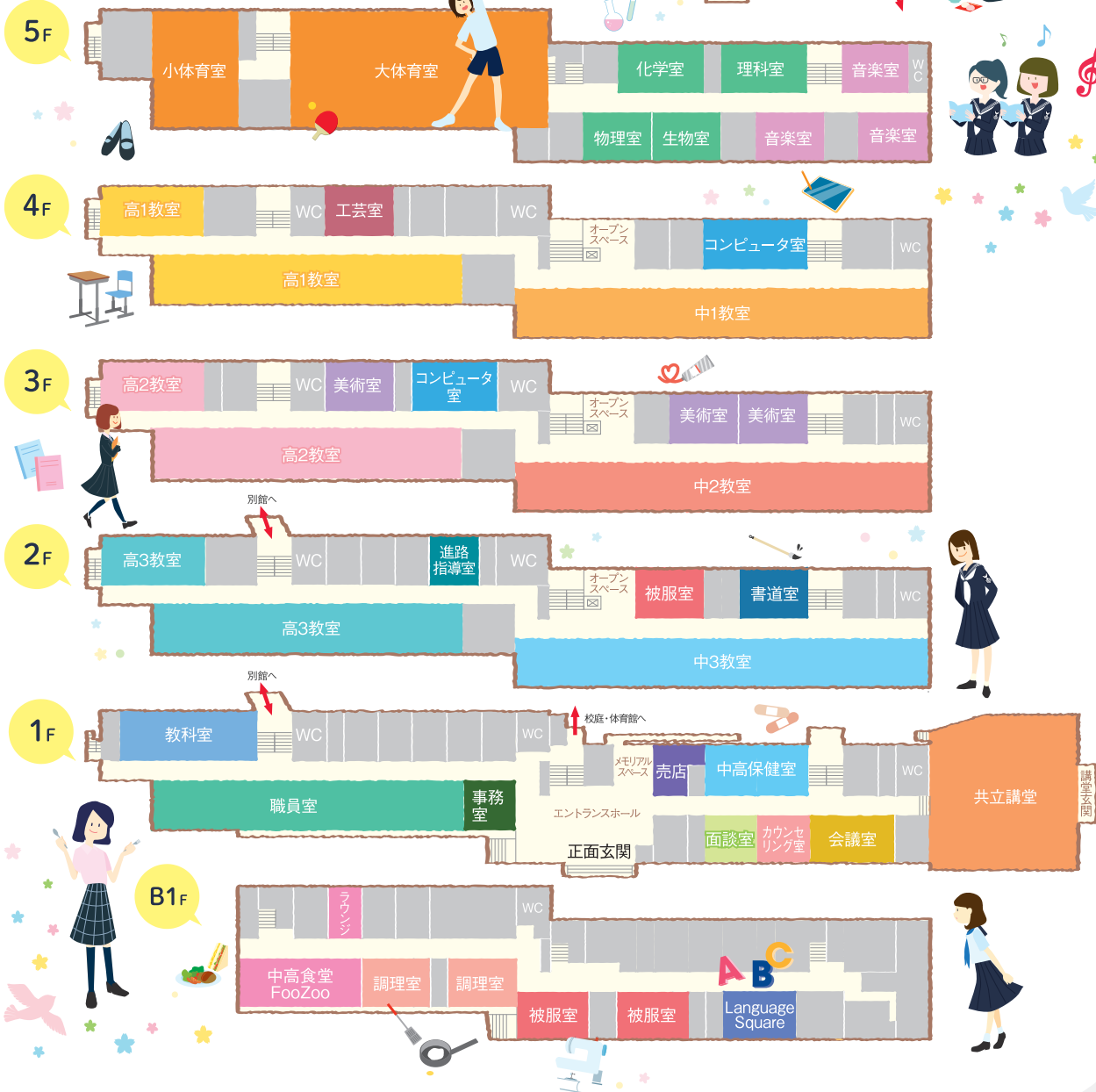
学校の広大な敷地には20室の特別教室、13室のセミナールーム、共立講堂があり、素晴らしい思い出が詰まっています。



わたしたちの学校をご紹介します。

それぞれにお気に入りのスポットあり!

中高校舎 (1号館)



屋外

体育館 校庭

別館 (4号館)

4F

共立ギャラリー

3F

中高図書室

2F

自習室 KSR 瑞香庵 (茶道室・礼法室)

学校を訪れた方々の感想として多いのが、「外から見るより広いですね」です。確かに正門側からは校庭や体育館も見えませんが、奥行きもわかりません。クラスルーム以外の特別教室は音楽室3室、実験室4室、美術室3室、被服室3室、コンピューター室2室など計20室。少人数授業や習熟度授業などで使うセミナールームが13室。保健室は2室で専任養護教諭3名体制、カウンセラーのいるカウンセリングルームもあります。

中高校舎外には、専用図書室や体育館、瑞香庵、そして卒業生が共立の象徴として真っ先に挙げる「共立講堂」。式典はもちろんのこと、プレゼンテーション、音楽・演劇鑑賞・文化祭の舞台発表など様々なことで使用する文化の殿堂です。約1800人が見守る中、舞台上に立つのは得がたい経験と素晴らしい思い出になります。



● 共立講堂

1938年の竣工で、東京タワーや大隈講堂の設計者でもある内藤多仲博士の作品。当時は日比谷公会堂と並ぶ大講堂として知られ、戦後もクラシックからロックまで幅広いコンサートや、様々な文化行事で使用されていました。2016年に照明設備を取り替え、座席も新しくして、以前よりゆったりしたものになりました。



● 瑞香庵

礼法の授業や茶道部・能楽部・古典文化部の活動で使われている和室です。ここに入ると気持ちが引き締まるという意見が多数。ちなみに瑞香とは校歌にも歌われる沈丁花の漢名です。



● コンピューター室

コンピューター室は2室あり、1室にはMacが1人1台とサブディスプレイが2人に1台設置されています。生徒はiPadで作成した美術作品を無線でMacに送り、続きの作業をするなど、工夫をして仕上げています。



● エントランスホール・オープンスペース

各階に設けられた、教室とは違った雰囲気のリラックスできる場所です。生徒同士の交流や自習、先生への質問など思い思いの使い方をしています。



● 体育施設

都心の限られた敷地ですが、屋外施設の校庭、屋内施設の大体育室、小体育室、体育館の4ヶ所があり、それぞれ体育の授業や部活動に利用されています。



● 図書室

中高専用の図書室は蔵書が約8万冊。中学生に人気の「青い鳥文庫」は全冊揃っています。小説に限らず、料理のレシピ本から忍者の本まで(!)共立生の興味に合わせて多種多様なジャンルの本が並びます。図書委員も「図書だより」、本の企画展示、ポスター掲示など、少しでも新しい本との出会いがあるよう頑張っています。「国語表現」の授業内では本に加えて電子黒板や可動式机も活用して、様々な取り組みをしています。



● 中高専用食堂 FooZoo

絵本がモチーフのかわいい食堂です。日替わりランチが人気。テイクアウトもあり、中1から前日予約不要で利用できます。

明るく開放的でくつろげる空間です





Kyoritsu Educational Point 01

Encounter the Most Opportunities | Kyoritsu Girls' Junior & Senior High School



誰もが輝ける

共立リーダーシップ

リーダーシップは、限られた人・カリスマが発揮するものから、全員が発揮するものへと変化しています。

Feature

人生100年時代を支える

4つの力

卒業後、どんな場所・場面でもリーダーシップを発揮するためには、「関わる力」「動く力」「考える力」「解く力」の「4つの力」が必要になります。この力はあらゆる学校活動において、繰り返し試され、相互に影響を与え合いながら、鍛えられ、磨かれていきます。



21世紀は 全員発揮のリーダーシップの時代

「リーダーシップのある人」と聞いて皆さんが思い浮かべるのはどんな人でしょうか。ビジョンを示し周りをぐいぐいと引っ張っていくタイプや強い発言力でチームをまとめるタイプを思い浮かべる方も多いでしょう。

しかし、本校が掲げる「共立リーダーシップ」は、あくまで全員が発揮するもので、トレーニングによって後天的に開発可能な力です。授業・部活動・委員会・行事などあらゆる場面で、まず目標を立て、自分ができることを考えて実行し、メンバーが行動しやすい環境を作ることで課題を解決していきます。



自ら問いや課題を見つけ、
他者と協働して自分らしい答えを導き出せる人へ

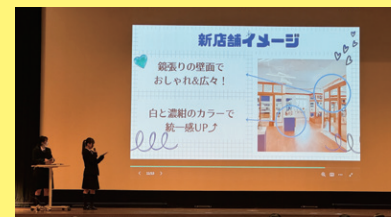
<p>中1 中2</p> <p>自分らしいリーダーシップの発見</p> <p>様々なワークを通じ、自分と仲間のリーダーシップ(強み)を発見します</p>	<p>中3 高1</p> <p>リーダーシップを発揮しての課題解決</p> <p>リーダーシップを活かし、身近なことから社会の諸問題まで、答えのない問いに挑戦します</p>	<p>高2</p> <p>大学・社会とつながりリーダーシップを深化</p> <p>企業や大学生と共に、より現実的な課題に取り組み実践力を磨きます</p>
--	--	--

フィードバックから生まれる自己有用感

中高生の段階で自分の持つ力に気づくことはなかなか難しいものです。そこで大切なのが仲間からのフィードバックです。これはよくある「ダメ出し」とは違います。あくまで前向きな言葉で「良かった点」と「改善するとさらに良くなる点」を指摘してもらうことによって、自己有用感が生まれ、自分をさらに磨こうという姿勢が生まれます。また、仲間フィードバックすることによって広い視野も養われていくのです。



中1探究の様子はこちらから





多彩な授業で育まれる
みずみずしい感性

潤いある心

多彩な授業や特色のある実技系授業が、
豊かな感性や潤いある心を育みます。

表現する楽しさ、創造する楽しさ、 鑑賞する楽しさ

急速にAIが発達する現代社会では、固定化された知識だけでは通用しません。知識を柔軟に活用し、豊かな創造力があらゆる分野において求められています。

共立の美術や音楽では、まず絵画や名曲を鑑賞する楽しさを伝え、創造する楽しさへとつなげていきます。

また、体育のダンスでは身体技能や感性を磨き、テーマ決めから音楽構成まで含めて創作活動を行います。家庭科では被服や調理など身近な生活の中で工夫する力・創造する力を育んでいます。



隠れた可能性の発見

共立の学校生活のあらゆるシーンには、真剣でキラキラした生徒たちの眼差しを見つけることができます。

主体的に一生懸命とりくむことにより、自分の中に隠されていた新しい可能性を発見したり、人間的成長につながる多様な体験を積み重ねているからこそその輝きなのでしょう。



共立生の立ち居振る舞いは、 社会から高い評価

共立では、中1～高2までの5年間に渡り、小笠原流礼法を基本とした動作や日常生活に付随する礼儀・マナーを指導し、気品ある女性としての素養を身につけていくことを目指しています。この授業のありがたさは社会に出て真っ先に実感されるはずで、「社会人になってから本当に役立った」と、多くの卒業生から感謝の声が寄せられています。



周囲への
細やかな心遣いや所作

薫る気品

礼法とは、ふるまいを飾るのではなく、
合理的・実用的な所作で『美』として映ることです。

Feature
グローバル社会でこそ生きる
日本の伝統文化

礼法の授業は、美しいふるまいや心を育てると同時に、日本の伝統文化やしきたりを学ぶ場でもあります。グローバルに活躍する共立生にとって、付け焼き刃ではない、本物の素養は力強い味方になっています。



4流派から選べる華道講座

課外講座の1つとして設けられている華道講座は部活動と兼部可能なため、運動部と掛け持ちで受講している生徒も少なくありません。

小原流、古流、草月流、池坊の4流派から選択することができ、それぞれの講師から教わります。6年間続ければかなりの腕前になるため、お花の活け込みはお嬢様に任せているというご家庭も多いようです。

近年は土曜日に、保護者向けの入門講座も開講しています。



小原流

古流

草月流

池坊



多様なプログラムから身につく語学力

翔ばたく力

様々な価値観や立場の人と接する

グローバル社会で活躍する卒業生。

その基盤には、他者とのコミュニケーションを

大切にしたグローバル教育があります。

A B C

海外大学への
進学推薦制度
も開始!



専任のロス先生とウェンディ先生

Message from Teachers

We welcome all of you to Kyoritsu Girls' Jr. High School and the Language Square. We are looking forward to meeting each and every one of you to explore the wonderful world around us through English. Hope to see you soon!

皆さん、共立女子中学校、そしてランゲージスクエアへようこそ! 私たちネイティブスピーカーは、英語を通して私たちの周りにある素晴らしい世界へ冒険に出かけようとしている皆さん、あなたたち一人ひとりに出会えることを楽しみにしています。近いうちにお会いしましょう!

Feature

選べる留学・語学研修プログラム(6ヶ国 10都市)

多様な留学プログラム

- カナダでのロングターム留学(高1)
- ニュージーランド女子校ショートターム留学(高1)
- カナダ夏季研修(中2～高2)
- ニュージーランド夏季研修(中2～高2)
- オーストラリア春季研修(中3・高2)
- シンガポール春季研修(中1～中3)
- アメリカ春季研修(中3～高2)
- イギリス春季研修(高1・高2)

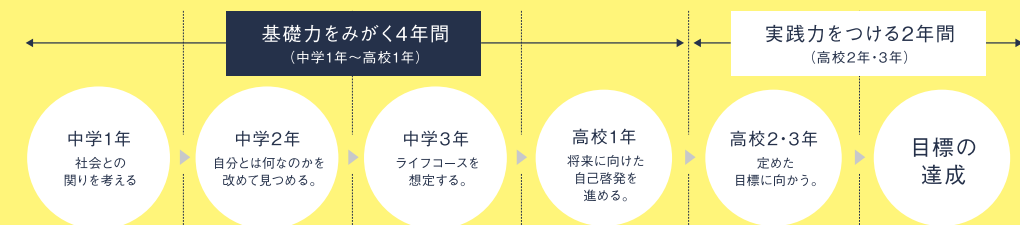




生徒の希望をかなえる指導

本校では、偏差値のみで受験校を選ぶことなく、将来まで見据えて、第一線で活躍する研究者による出前講義や卒業生との交流会、生徒・保護者向け情報発信などさまざまな角度からサポートしています。その結果として、外部大学を目指す生徒も多く、国公立・私大医学部医学科・難関5私大・GMARCHに進学する生徒は約40%になります。なお、共立女子大学へ進学する生徒は例年10%前後です。

キャリア教育・進路指導プログラム



個性を伸ばしサポートする
進路指導プログラム

強い意志

生徒の数だけ道があります。
それぞれの目標や夢に向かって、
ひたむきに努力するのが
共立生です。



Feature

興味の幅を広げ、未来図を描く

高大連携

併設校である共立女子大学との様々な連携に加え、東邦大学理学部との高大連携協定も締結しました。2011年から続く実験講座を発展させ、中高6ヶ年を見据えたサイエンス教育推進など、多様な相互交流により、新たな価値を創造していきます。



2023年度 大学入試合格実績 (一部抜粋・現役生300名)

数字は現役生+過年度生(○囲みの数字は過年度生数)

詳しい大学進学実績については、別冊 資料篇 P17・18をご参照ください。

一橋大学	1	早稲田大学	46
東京工業大学	1	慶応義塾大学	32①
北海道大学	1	上智大学	44
東北大学	1	東京理科大学	18①
大阪大学	1	国際基督教大学(ICU)	2
千葉大学	7①	学習院大学	20①
筑波大学	1	明治大学	87
東京医科歯科大学	2①	青山学院大学	26
東京外国語大学	2	立教大学	79
東京学芸大学	1	中央大学	30③
電気通信大学	1	法政大学	37
東京都立大学	3	東邦大学	8
横浜市立大学	1	芝浦工業大学	8
富山大学	1	東京農業大学	23④
静岡大学	1	北里大学	10
富山県立大学	1	順天堂大学	12①
金沢美術工芸大学	1		
防衛医科大学校	1		

自分が成長できる場を見つけよう!



学校PR委員 有志による 共立クイズ

【学校PR委員とは】

中1～高3まで各クラスから選出された委員。
学校見学ツアーやイベント企画、
動画制作やSNS発信など、それぞれが
自分のリーダーシップ(強み)を活かして、
共立の良さをPRしています。



Kyoritsu Quiz

Q1

共立女子の
校舎は
地上何階建て
でしょうか？

Kyoritsu Quiz

Q2

共立女子では
各クラスに
クラスカラーがあります。
では、3組は
何色でしょうか？



Kyoritsu Quiz

Q3

共立女子の制服には
各学年、色ちがいの
沈丁花を形どった
学年章を付けます。
では、中学3年生は
何色でしょうか？



答えは、
学校イベントや
入学後に自分の目で
確かめてね♪

Kyoritsu Quiz

Q4

共立女子の制服の
おちこちに
デザインとして
使われている鳥は
何でしょうか？

Kyoritsu Quiz

Q5

共立女子の
生徒用靴箱は
どこにある
でしょうか？



Kyoritsu Quiz



Expressions
of Kyoritsu

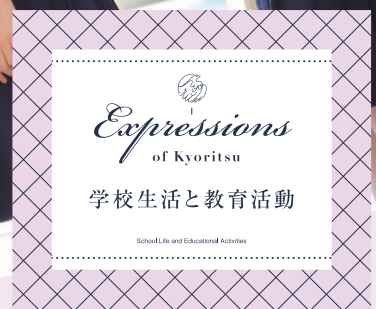
学校生活と
教育活動

School Life and Educational Activities

共立生の特長は、
何にでも全力で取り組むこと。
笑ったり泣いたり、
毎日大忙しの6年間は、
一生の宝物です。



School Life and
Educational Activities



授業の始まりは
"ごきげんよう"



A Day at Kyoritsu [共立の一日]

「明るく!元気!」というのが、共立の空気を最も的確に表すフレーズかもしれません。

授業にも、休み時間にも、放課後にも、
生徒たちの元気がはじけ、いつも活気に満ち溢れています。



8:05 予鈴・ホームルーム

駅から学校までの短い道のりでも、何人もの友だちと出会い、おしゃべりに花が咲きます。靴を履き替えて教室に入ると、それぞれが思い思いの時間を過ごします。

チャイムが鳴るとホームルームの始まり。連絡やアドバイス、委員や係生徒からの報告などが終わって時間が余ると、先生からの楽しいお話です。学年によっては小テストや朝読書の曜日も設定されています。

8:35 午前の授業

ホームルーム後、10分の休憩をはさんで授業の始まり。今日は音楽室で、初めてのアルトリコーダー演奏が楽しみ。

2時間目の英語は中1から少人数クラスです。小学校時代にあまり英語を習ったことがなくても大丈夫。基本から丁寧に教えてくれます。

12:25 昼休み

共立生のアンケートで人気ナンバーワンの昼休み。まずはみんなで弁当です。中1から利用できる中高専用食堂「FooZoo」もあり、日替わりのテイクアウト弁当も販売しています。

13:15 午後の授業

楽しい昼休みが終わると、気持ちを切り替えて午後の授業に。今日は家庭科の調理実習。普段あまり料理をしたことがなくても、みんなで作るから大丈夫。毎日ご飯やお弁当を作ってくれる家族への感謝や友だちとの協力など様々な学びがあります。

15:40 放課後

お掃除が終わると部活動の始まりです。先輩後輩の仲が良く、和気あいあいとした雰囲気のある部が多いのが特長です。部活動のない日は図書室で本を読んだり、オープンスペースでプチ女子会など思い思いに過ごしていると、あっという間に下校時刻の17:45。明日会うのを楽しみに、駅へと向かいます。

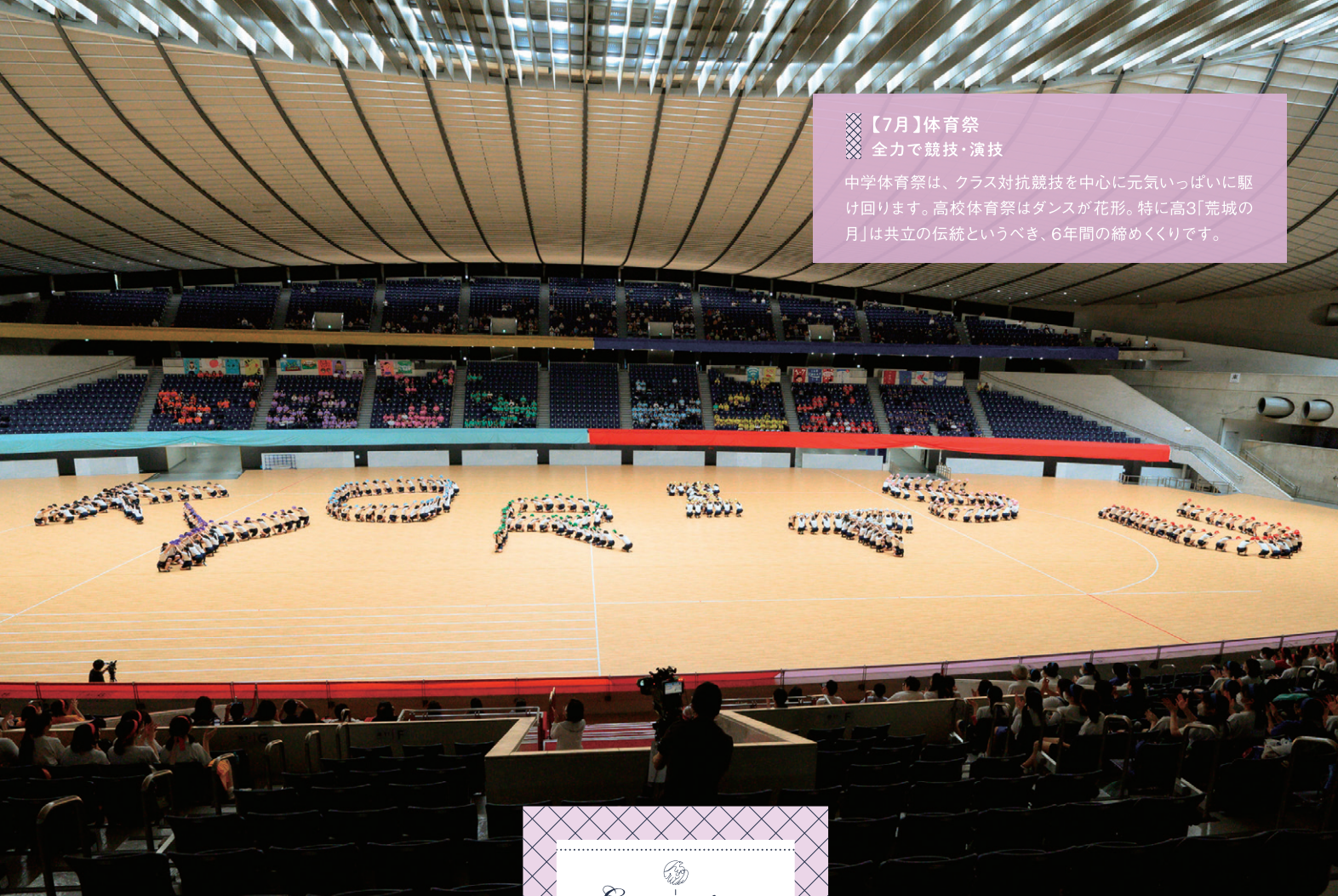
1日共立生になろう!
オープンキャンパス
紹介動画はこちらから



Time Schedule

8:05	予鈴
8:15	ホームルーム
8:35	1時限
9:35	2時限
10:35	3時限
11:35	4時限
12:25	昼休み
13:15	5時限
14:15	6時限
15:15	終礼・掃除
15:40	部活動
17:45	完全下校





【7月】体育祭
全力で競技・演技

中学体育祭は、クラス対抗競技を中心に元気いっばいに駆け回ります。高校体育祭はダンスが花形。特に高3「荒城の月」は共立の伝統というべき、6年間の締めくくりです。



【4月】中1 校外オリエンテーション
明るい戸外で「関わる力」を育む

中1の4月下旬に行われる校外オリエンテーションは、葛西臨海公園へ行きます。散歩やドッジボール、大縄跳びなどを楽しむ中で、クラスメイトともすっかり打ちとけます。



School Events [学校行事]

共立の学校行事の最大の特長は、行事それぞれが深い意図を持ち、
教育上の重要な位置づけを持っていること。
体験を経験に昇華する濃厚な時間です。



【4月】入学式
心輝く魅力的な女性に

共立の学校生活の始まりは共立講堂の入学式から。新しい制服に身を包み、期待と不安を抱きながら緊張の面持ちで厳かな式典に臨みます。



【6月】中3・高2 修学旅行
教科学習の充実とさまざまな思い出

中3の関西への旅行では、各教科の事前学習を深め、集団行動の理解を図ります。高2では九州に行き、観光地だけでなく、被爆地も巡ることで、たくさんの学びや思い出を友達と共有することができます。



【8月】中1～高2 選べる海外研修
英語力を磨き視野を広げる

長期休暇に設定されている海外研修は6ヶ国10都市。中1から高2まで、自分の興味やスキルに合わせて選ぶことができます。英語を学ぶだけでなく、学生寮やホームステイでの交流も貴重な経験となります。



【8月】中学 イングリッシュシャワー
校内プチ留学

長期休暇に希望者対象で実施されるイングリッシュシャワーは、英語圏各国の先生から発音の特訓・自己紹介の要領・質問の仕方・会話の進め方のコツなどをゲームやDVD視聴を交えながら、楽しく教わる人気企画です。



【2月】中3 合唱コンクール
3年間の思いを歌にのせて

中学3年間の締めくくりは、中学全校生徒の前で歌う8クラス対抗の合唱コンクールです。課題曲、自由曲それぞれのクラスの色が出ます。



【3月】卒業式
巣立ちの時を実感

中高それぞれの締めくくりも共立講堂。特に高校の卒業式は、共立を巣立つ旅立ちの儀式。それぞれの心に、それぞれの6年間の浮かび上がり、涙にむせぶ感動のフィナーレとなります。

Expressions
of Kyoritsu
学校生活と教育活動
School Life and Educational Activities



共立祭の様子はこちらから



Kyoritsu
Festival
[共立祭]

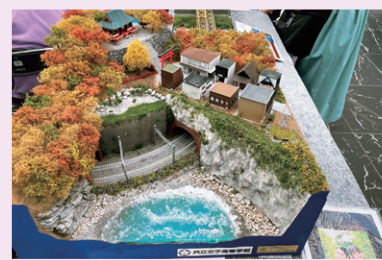
創意工夫の中で、
それぞれのリーダーシップが
大いに発揮されます。
各部の発表や委員会活動のほかに、
入試相談コーナーもあり、
受験生にとっては必見の行事です。





Club Activities [部活動]

部活動には、机上の学習からでは得難い、たくさんの貴重な体験が隠れています。
素晴らしい仲間とともに、努力する喜び、工夫する楽しさ、
そして感動をいっぱい経験してほしいと願っています。



中学・高校

●運動部

- 剣道部
- ソフトテニス部
- 太極拳部
- 卓球部
- ダンス部
- バスケットボール部
- バドミントン部
- バトン部
- バレーボール部
- 陸上部

●課外講座(兼部可)

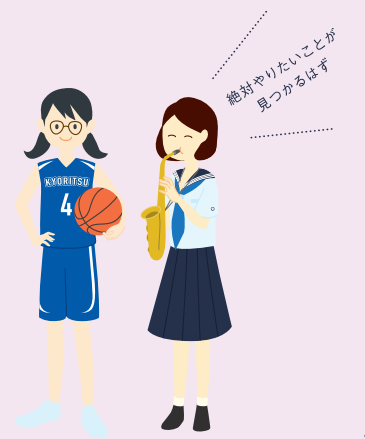
- 華道講座
(古流・小原流・草月流・池坊)
- 中国語会話講座

●文化部

- 英語部
- 茶道部(遠州流・不白流)
- 能楽部
- 演劇部
- 写真部
- 美術部(美術班・デザイン班)
- 音楽部
- 手芸部
- 放送部
- 食物研究部
- 科学研究部(生物班・科学班)
- 弦楽合奏部
- 吹奏楽部
- 書道部
- 古典文化部

高校のみ

- 体操部
- 映画部
- 歩行部
- 文芸部
- 山岳部
- 地理歴史部
- 科学研究部(化学班・地学班)
- 美術部(工芸班)





Creative Activities

[創作活動]

様々な科目で創造力養成に力を注いでいることに加えて、校内随所に本物の美術作品が飾られている影響もあってか、共立生のセンスの良さは折り紙付き。芸術科目の作品はもちろん、どんなモノを作るときも、すてきな作品に仕上げます。



25 Encounter the Most Opportunities



[音楽(中学)]



合唱コンクール(中3):選曲も指揮も演奏もすべて自分たちで行います。

[音楽(高校)]



マスターコンサート(高1~3):オーディションに合格した生徒が、共立講堂の舞台で得意な楽器の演奏や、歌唱を披露します。

[書道(高校)]

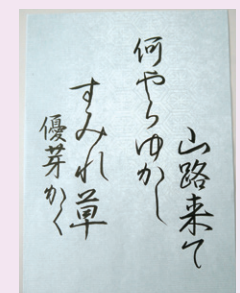


自分の好きな言葉(高3):6年間の集大成として、自分の好きな言葉を作品にします。

[書写(中学)]



行書(中2):自分の好きな字を1字選び、行書で書きます。



俳句作品(高2):行書で松尾芭蕉の俳句を書きます。

[美術(中学・高校)]



静物画[鉛筆デッサン・油彩](中1):スケッチブックに鉛筆のタッチを活かしながら描き込んでいき、デッサンを仕上げます。その後、F6号のボードにはじめての油彩画を描きます。



自画像[油彩](中2):静物画やデッサンで学んだことを活かし自分を冷静に見つめ、描きます。



CDジャケットデザイン[CG演習](中2):自分の好きな曲のイメージを視覚化して、構成力や空想力を養います。



漫画表現[CG演習](高1):本校の教員をモデルにして漫画的な手法でキャラクター化し、4コマ漫画を描きます。



抽象画[油彩](高2):コンピューターを用いて制作した下図をモチーフに、油彩・混合技法を通して自己を抽象的に表現することを試みます。



自画像[油彩](高1):光と影のドラマチックな表現を試み、バロック風の自画像を描くことで、油彩画の古典的技法を学びます。



建築デザイン[CG演習](高2):まず100坪の敷地に建ぺい率60%、容積率200%の条件で理想の住まいを設計した後、幼稚園の設計に取り組みます。



ハトの剥製[鉛筆着彩](高3):徹底した観察をもとに鉛筆と水彩絵具で可能な限り精密な描写を試みます。

[工芸(高校)]



スタンドグラス[キャンドルホルダー](高2):自分のデザインに合わせ、色ガラスを加工し、鉛線とハンダ溶接で組立ます。



シルバーリング(高3):工芸授業の集大成として、ロストワックス技法によるシルバーリング制作を行います。



理想的他者の肖像[油彩](高3):自分の理想とする人物を創出し、自分が居なくなった後の世界にその人物を立たせるという幻想です。

26 Kyoritsu Girls' Junior & Senior High School



ようこそ、 東京一、出会いの多い女子校へ



Principal's Inside Story

[校長秘話]

共立女子の長い歴史の中で、
女性校長は前田校長で2人目。
1人目は鳩山薫先生(鳩山一郎元首相夫人)で、
中学時代の前田校長の憧れの存在でした。



多様性の中で
「自己有用感」を高め、
「寛容性」と「受容性」を
身につけていく6年間。
生涯、「持続可能な人」に
なることを目指して。

共立のDNAは、「共に立つ」こと

本校は1学年320名、「東京一出会いの多い女子校」です。高2から高3を除いて毎年クラス替えをし、特進コースなどは設けずに全員が礼法や実技系科目も幅広く学ぶなど、人との関わりも、学びのフィールドも幅広くとった「リベラルアーツ」を実践しています。

そして、本校の校訓は「誠実・勤勉・友愛」です。字面だけを見れば硬い感じがするかもしれませんが、私たちはここに必ず「他者」という言葉を入れて考えます。他者の気持ちを汲み取り、他者と協働していくことの大切さを考えるのです。これは、人として根底にあるべき「生き方」そのものですが、34人の先覚者たちが共に創立した本校ならではの伝統であり、共立のDNAだと思います。

私自身も本校の卒業生ですが、軌道修正しなければならない時などには必ず立ち返る、自分を支える言葉となっています。

「中庸」を知り、「共感力」が備わる

本校は創立時から人数の多い学校ですが、それぞれが「自己有用感」を持てるようになることを最も大切にしています。そのためか、学年を追うごとに「寛容性」や「受容性」が身についていくように感じます。勝ち負けにこだわったり、物事に白黒をつけるのではなく、真ん中に立って両方をきちんと公平に見ようとする視線を持ち始めるのです。

「話すこと」も好きだけれど、「聞く力」もちゃんと持っている。直接

会話しなくても、程良い距離感を保ちながら相手の気持ちを慮ったり、側にいてただそっと見守ることもできる。バランス感覚を上手に身につけているなど感心しますが、人数の多さというのは、その人数分よりも「2乗」「3乗」の効果をもたらすのだと実感しています。

また、卒業生には自らの軌道修正や他者との合意形成を気負うことなく、軽やかに超えていく「持続可能な人」が多いように思います。これは、まさに今の時代に必要なことではないでしょうか。

生徒のタイプもさまざまですが、こういう時はこの人と一緒に、別の場面ではこの人と、というふうケースバイケースで仲間が替わることが多々あります。活発な生徒だけでなく、自分の好きなことに黙々と没頭する生徒もいますが、そこにも静かなコミュニティーがある。本校を卒業して、友達が一人もできなかった人は、おそらくいないでしょう。共感には想像力も必要ですが、多くの関わりの中で「中庸」を知り、「共感力」を持てるようになることは、共立生の最大の強みです。

そして、「女子校」であること

13歳から18歳という思春期に女子だけで学校生活を送ることは、将来に生きる基盤を獲得することに繋がると考えています。社会では女性の立場が弱い場面がまだまだ多いですが、この時期に女子同士で気兼ねなく意見を出し合い、合意形成を図っていくことは、価値ある学びになるはずですよ。

今、共立女子学園では創立の姿勢を改めて言語化した「共立リーダーシップ」を掲げており、中1・中2では総合的な学習の「リーダーシップ開発」、高2では選択授業の「共立探究実践」で学んでいます。もちろん、いくつかワーク体験したからといって自分が何者であるのか容易にはわかりません。だからこそ大勢の他者とくり返し交わり、その言葉に耳を傾けながら互いに学び合うことで、自分自身をも見出していくのです。「チームで目標を共有し、その中で自分の持ち味を活かせることは何かと考えて、お互いが動きやすい環境作りを模索し行動する」ことは、創立以来の本校の風土です。

これが校名にある通り「共に立つ」ことであり、本校が目指す教育そのもののなのです。



共立女子中学高等学校 校長 前田好子 Yoshiko Maeda

Message from Graduates



Yumi
Katsura

心輝く魅力的な女性に

私が共立生に望んでいるのは、「清纯であること」「品格があること」「知的であること」です。デザインした高校新制服には、その思いがこもっています。また、快適な学校生活を送ってもらうため、デザインだけでなく素材の品質にまでこだわりました。私の中学生時代は戦争があり、1年生から2年生の間はほとんど勉強が出来ませんでした。これからの共立生には平和のありがたみを感じながら、しっかりと勉強して、ぜひ将来は自分の好きな仕事に就いて欲しいと願っています。そして、ネクタイのチェック柄の交差部分にあるラメのように、心輝く魅力的な女性として世界に羽ばたいてください。

桂 由美さん

1949年卒業
●ファッションデザイナー

Profile

共立女子大学家政学部卒。1965年に日本初のブライダルデザイナーとして活動を開始し、今日に到るまで日本のブライダルファッション界の第一人者として活躍。芸能人や著名人のウェディング衣裳も多数手がける。本校同窓会会長。

自分の力を引き出す様々な体験

美術の授業で自画像を描いた時のこと。先生は絵筆を持つ前に、まず絵の中の自分がどのような状況・気持ちでいるのかを文章で表現するよう指示しました。まるで国語の授業のようなだと少し疑問に思いながら作文を書くうちに、現実には表れていない自分を表すことに没頭し、我を忘れて鉛筆を走らせ、授業終了の鐘の音にハッとした瞬間を覚えています。眼に見えないものを自分の力で引っぱり出す楽しさを知った体験が、いま私が詩を書く基礎の力になっています。ユニークな先生、部活動、環境、切磋琢磨しあえる仲間たちによって、受験科目以外の活動にも全力投球できた6年間でした。ぜひ勉強を取捨選択せず、貪欲に学生生活を楽しんでください。

マーサ・ナカムラさん

2009年卒業
●詩人

Profile

早稲田大学文化構想学部 文芸・ジャーナリズム論系卒。第54回現代詩手帖賞受賞。2018年、第一詩集『狸の匣』(思潮社)にて第23回中原中也賞受賞。2020年、第二詩集『雨をよぶ灯台』(思潮社)にて第二十八回萩原朔太郎賞を史上最年少受賞。2021年、第8回早稲田大学坪内逍遙大賞奨励賞を受賞。現在は月刊誌『望星』(東海教育研究所)で、おすすめの現代詩をエッセイ形式で紹介する『詩のとびら』を隔月連載中。



Martha
Nakamura



Miru
Rokkaku

心輝く魅力的な女性に

私はバレエやミュージカルをはじめとした様々なイベントをプロデュースする仕事をしています。『観客がワクワクして夢中になる舞台をどう作るか』『観劇経験のない人々を呼び込むにはどうすべきか』。作戦を考え仕掛けて毎日がとても充実しています。私がこの仕事に就いたのは共立時代のダンス部での経験がきっかけとなっています。共立祭に向かって仲間と試行錯誤し作品を創ったこと。部長としての在り方を先生に厳しくダメ出しされたこと。思い切り楽しんで苦しんで。大きな達成感を味わって。たくさん挫折もして。この経験が今の私の礎になっています。更に共立時代は家族以上に夢や悩みを共有でき、支え合える友人に囲まれていました。先生も親戚のような距離感でした。それがあったから、安心して夢に向かって挑戦できました。今でも困難に当たった時、思い出すのは共立の仲間のこと。共立での6年間があってこそ今の私です。

石飛 由美子さん

1988年卒業
●TBSテレビ ライブエンタテインメント局 局次長・エグゼクティブプロデューサー

Profile

慶応義塾大学理工学部数理学科卒。1992年TBS入社し、朝の情報番組を担当したのち現職。Kバレエカンパニーを設立しプロデュース。ポリショイバレエ、スペイン国立バレエ招聘、マシュー・ボーン「スワンレイク」、舞台「ハリネズミの王子様」、浅田真央アイスショー「エバーラスティング33」など数々の舞台に関わる。

広い学びからデザイン創造の道へ

どのように自分の個性を出して良いのか、少し息苦しくもあった中高の6年間。そんなことを察してか、担任の先生は六角らしくやったら良いと、美大・デザインの道を目指す奔放な私の背中を押してくれました。

中学友人のYさんご家族が私の最初の施主でした。当時、大学院在学中の私によく設計を依頼して下さいましたが、奇抜な提案、自由な発想を受け入れてくださり、純粋に表現することができました。友の信頼と理解が無かったら、独自の創作の道に進む機会はすぐには掴めなかったと思います。

私のように勉強よりも表現の方が得意な共立生もいると思います、これからも進路の一つに芸術創作の道が拓かれるような豊かな学舎、文化活動の拠点であってほしいと思います。

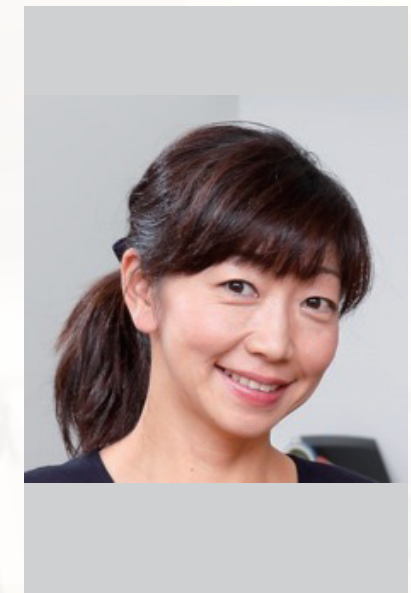


六角 美瑠さん

1994年卒業
●建築家・神奈川大学 建築学部 教授

Profile

東京藝術大学建築科修了後、住宅や商業施設等の建築設計活動を行なっている。近作は、御徒町の工具店「シーフォースビル」。東京大学工学博士号取得し、設計活動と並行に神奈川大学で教育研究活動を行っている。



Yumiko
Ishitobi



「学校説明会」・「体験講座」等、イベントの詳細につきましては、
ホームページにてご確認の上、お申し込みください。また、入試については募集要項をご確認願います。



| 夏のオープンキャンパス 7/14(日) 予約制

| 共立祭(文化祭) 10/26(土)・27(日) 予約制

| 冬のオープンキャンパス 12/15(日) 予約制

| 2025年度一般入試日程

試験名	2/1入試	2/2入試	2/3午後入試	
入学試験	4科型	4科型	英語4技能+算数	合科型論述+算数
入学試験日	2月1日(土)	2月2日(日)	2月3日(月)午後	2月3日(月)午後

※2/1入試・2/2入試の入学手続き日は2月4日(火) ※2/3午後入試の手続き日は、①2月5日(水)または②2月10日(月)

| 2025年度帰国生入試日程

入学試験	算+国★	★英語外部検定試験の資格・スコアを得点化し、国語と比較して高得点を採用
入学試験日	12月1日(日)	

※入学手続き日は ①12月2日(月)・12月3日(火)または ②2月4日(火)

[共立女子学園の校訓]



[沿革]

- 1886年 女性が自立し、社会人として職業に就くことを目的として、教育界の先覚者34名により共立女子職業学校設立
- 1936年 共立高等女学校設置
- 1947年 共立女子中学校設置(初代校長 鳩山 薫)
- 1948年 共立女子高等学校設置
- 1986年 共立女子学園 創立100周年
- 2005年 中高新校舎高校エリア完成
- 2006年 中高新校舎中学エリア完成、高等学校からの生徒募集停止(6年完全一貫体制開始)
- 2016年 共立女子学園創立130周年
- 2018年 高等学校制服リニューアル
- 2022年 中高第7代校長に前田好子就任

Kyoritsu Girls' Junior & Senior High School

共立女子中学高等学校

〒101-8433 東京都千代田区一ツ橋2-2-1
TEL (03) 3237-2744 FAX (03) 3237-2782

● E-mail chukou@kyoritsu-wu.ac.jp ● <https://www.kyoritsu-wu.ac.jp/chukou/>



神保町駅: 徒歩3分 竹橋駅: 徒歩5分